

---

استطلاع رقم 84  
آب / 2015

---

**استطلاع أجراه مركز القدس للأعلام والاتصال**

**غموض حول خليفته: ماذا لو لم يترشح الرئيس عباس للرئاسة مجددا**

**تراجع الثقة بالحكومة والشخصيات السياسية**

**اكثرية تريد الانتخابات ولو بدون المصالحة**

**لا تعاطف في الضفة وغزة مع داعش**

أظهر استطلاع للرأي أجراه مركز القدس للأعلام والاتصال، نتائج مثيرة في اوساط الرأي العام الفلسطيني، تحمل تناقضات ومفاجات كثيرة لعل ابرزها، هو غياب خليفة حقيقي للرئيس محمود عباس حال لم يترشح للرئاسة، في موازاة تراجع شعبية القوى والفصائل الفلسطينية، وفي غياب أي تعاطف أو تأييد لداعش و اخواتها سواء كان في قطاع غزة او الضفة الغربية، والغريب أكثر هو التراجع في حملات مقاطعة البضائع الاسرائيلية على مستوى الممارسة او التأييد.

**غموض: من سيخلف ابو مازن حال لم يترشح للرئاسة**

وجه الاستطلاع سؤالاً للجمهور حول خياراته حال جرت انتخابات رئاسية، ولم يكن الرئيس الحالي محمود عباس مرشحا فيها، حيث قالت النسبة الأكبر 10.5% (9.1% من الضفة الغربية و 12.9% من غزة) إنها ستنتخب مروان البرغوثي للرئاسة، و 9.8% (7.5% من الضفة الغربية و 13.8% من غزة) قالوا إنهم

سينتخبون اسماعيل هنية، و5.1% (1.3% من الضفة الغربية و11.3% من غزة) محمد دحلان، و3.3% صائب عريقات، وكذلك خالد مشعل 3.3%، فيما نسبة كبيرة (33.6%) قالت إنها لم تقرر من ستنتخب بعد.

### تراجع في شعبية الشخصيات السياسية

في غضون ذلك أظهر الاستطلاع تراجعاً في مستوى الثقة بالشخصيات السياسية، حيث تراجعت نسبة الذين يتقنون بالرئيس عباس من 21.8% في آذار من هذا العام، إلى 16.1% في هذا الاستطلاع (آب)، كما تراجعت نسبة الذين يتقنون أكثر بهنية من 14.1% إلى 12.5% في ذات الفترة، وفي المقابل ارتفعت نسبة الثقة في مروان البرغوثي من 5.4% في آذار إلى 7.1% خلال ذات الفترة.

ومن ناحية تقييم أداء الحكومة، ارتفعت نسبة الذين يعتقدون أن أداءها تراجع من 15.8% في نيسان 2014 إلى 26.4% في آب الحالي، كما انخفضت نسبة الذين يعتقدون أن الحكومة تتعامل بشفافية في إدارة الشؤون المالية من 24.3% في أيار 2012 إلى 17.3% في آب الحالي.

وبالنسبة للتعديل الأخير على حكومة الدكتور رامي الحمد الله، قالت النسبة الأكبر (44.3%) إنها خطوة لن تقدم ولن تؤخر، مقابل 34.9% قالوا إنها خطوة تخدم مصلحة الشعب الفلسطيني.

إلى ذلك وجه الاستطلاع سؤالاً للجمهور كان نصه "كيف تعرف نفسك من حيث الانتماء بكلمة واحدة فقط". فأجابت نسبة كبيرة (32.4%) فلسطيني، و(16.8%) مسلم، و(6.8%) فتح، و(2.7%) حماس.

### ازدياد الطلب على الانتخابات

في الاثناء ارتفعت بقوة نسبة مؤيدي إجراء انتخابات تشريعية ورئاسية حتى لو لم يكن هناك مصالحة، من 34.8% في تشرين ثاني 2012 إلى 58.9% في آب الحالي، وبالمقابل انخفضت نسبة الذين يؤيدون إجراء انتخابات ولكن فقط بعد إتمام المصالحة من 60.8% في تشرين ثاني 2012 إلى 35.8% في آب الحالي. إلى ذلك وجه الاستطلاع سؤالاً حول إن كان مهما إجراء انتخابات للمجلس الوطني الفلسطيني، فقال 74% إن الموضوع مهم و16.9% فقط قالوا إنه غير مهم.

ورداً على سؤال لو جرت إنتخابات مجلس تشريعي اليوم لأي حزب سوف تصوت قال 41.1% سوف يصوتون لفتح و20.2% سوف يصوتون لحماس فيما قال 22.7% أنهم لن يصوتوا.

## تراجع تأييد مقاطعة البضائع الإسرائيلية وممارستها

ويتضح خلال هذا الاستطلاع وجود تراجع واضح في نسبة التأييد والممارسة لحملات مقاطعة المنتجات الاسرائيلية عموماً، حيث انخفضت نسبة الذين يؤيدون مقاطعة جميع البضائع الإسرائيلية من 59.2% في آذار الماضي إلى 49.1% في آب الحالي، كما ارتفعت نسبة الذين يؤيدون مقاطعة بضائع المستوطنات الإسرائيلية فقط من 7.6% في آذار الماضي إلى 9.4% في آب الحالي. وعند سؤال المستطلعين عن موضوع ممارستهم المباشرة لعملية المقاطعة، انخفضت نسبة الذين يقولون إنهم يقاطعون جميع البضائع الإسرائيلية من 48.8% في آذار الماضي إلى 34.1% في آب الحالي.

### لا تعاطف مع داعش واخواتها

وفي هذا الاستطلاع يتضح جلياً عدم وجود تعاطف أو وجود يذكر لداعش والحركات السلفية في الارض الفلسطينية بما في ذلك قطاع غزة، حيث قالت أكثرية من 64.9% إنهم غير متعاطفين معها بالمرّة، مقابل 3.8% فقط قالوا إنهم متعاطفون.

وحول وجود نفوذ للحركات السلفية في قطاع غزة، أكدت أكثرية من ( 60.3%) أن وجود هذه الحركات السلفية في القطاع محدود وأن قوتها هناك صغيرة، فيما اعتقد فقط 2.8% إن قوتها كبيرة، ولدى النظر إلى الاجابات على هذا السؤال في قطاع غزة والضفة الغربية على حدى، تبين أن (53.4%) من سكان الضفة و (71.8%) يعتبرون أن قوة هذه الحركات صغيرة ومحدودة.

### حل الدولتين: تراجع مستمر

تواصل الهبوط الطفيف في نسبة الذين يرون أن حل الدولتين هو الأفضل. حيث انخفضت نسبة مؤيدي هذا الحل إلى 44% في آب الحالي، بعد أن كانت 48.3% في آذار من العام الحالي، و52.4% في آذار 2013. وفي المقابل ارتفعت نسبة مؤيدي حل الدولة الواحدة ثنائية القومية، إلى 21.3% في هذا الاستطلاع بعد أن كانت 16.3% في آذار من العام الحالي، علماً أن النسبة كانت 23.4% في آذار 2013.

## تمسك بالسلطة

ويظهر الاستطلاع ان 71.7% يعتبرون أن هناك ضرورة لبقاء السلطة والمحافظة عليها، وشمل ذلك أكثرية 78.4% في قطاع غزة و 67.7% في الضفة الغربية بما فيها القدس، وذلك مقابل 23.7% أيدوا حل السلطة.

## ما الأهم

وبالنسبة لما يجب أن يكون أولوية في عمل السلطة، فقد أوضحت النسبة الأكبر 27.4% أن أولوية عمل السلطة يجب أن تكون معالجة مشكلة غلاء المعيشة، يليها 21.4% قالوا إن أولوية عملها هو إعادة إعمار قطاع غزة، ويليها 20.3% فرض النظام والقانون، و14.8% التصدي لإعتداءات المستوطنين و10.4% التعليم.

### الإلية :

تم مقابلة عينة عشوائية بلغ عددها 1199 شخص تزيد أعمارهم عن 18 سنة في الضفة الغربية وقطاع غزة بين 19-23 آب 2015. تمت المقابلات في المنازل وتم انتقاء شخص من المنزل بناءً على جدول Kish. لقد تمت المقابلات في 130 موقع سكني بطريقة عشوائية بناءً على عدد السكان.

### في الضفة الغربية، تم جمع 749 استمارة من المدن والقرى والمخيمات التالية:

**الخليل:** الخليل، يطا، السموع، بيت أمر، دورا، بني نعيم، حلحول، بيت كاحل، حذب الفوار، الكرمل، مخيم الفوار. **جنين:** عرابية، جبج، سيلة الظهر، قباطية، جنين، المغاير، رمانة، تعنك، مخيم جنين. **طوباس:** طوباس، تياسير. **رام الله و البيرة:** البيرة، رام الله، دير ديوان، سلواد، بتين، سردا، عبوين، رنتيس، مخيم الأمعري. **أريحا:** أريحا، النويمة. **القدس:** الزام وضاحية البريد، حزما، أبو ديس، جبج، بيت حنينا، شعفاط، البلدة القديمة، العيساوية، رأس العامود، مخيم قلنديا. **بيت لحم:** الخضر، تقوع، بيت لحم، بيت جالا، بتير، مخيم الدهيشة. **نابلس:** نابلس، بيت فوربك، حوارة، تلفيت، عورتا، أوصرين، الباذان، مخيم بلاطة. **سلفيت:** بديا، دير إستيا. **طولكرم:** طولكرم، عار، باقة الشرقية، فرعون، نزلة عيسى. **قلقيلية:** حبله، قلقيلية، كفر تلت.

### وفي قطاع غزة: تم جمع 450 استمارة من :

**غزة:** الرمال الشمالي، الرمال الجنوبي، الزيتون، الشجاعية، التفاح، الدرج، النصر، الشيخ رضوان، تل الهوى، المغراقة، مخيم الشاطئ. **خان يونس:** خان يونس، عيسان الكبير، عيسان الصغيرة، بني سهيلا، القرارة، خزاعه، مخيم خان يونس. **رفح:** رفح، شوكة الصوفي، مخيم رفح. **شمال غزة:** جباليا، بيت لاهيا، بيت حانون، مخيم جباليا. **دير البلح:** دير البلح، البريج، الزوايده، النصيرات، مخيم المغازي، مخيم البريج، مخيم دير البلح.

نسبة الخطأ كانت 3-، +3. النسبة المؤكدة تصل إلى 95%.

### توزيع العينة:

52.5% من المستجوبين كانوا من الضفة الغربية، 10.0% من القدس، 37.5% من قطاع غزة.  
16.7% من القرى، 8.8% من المخيم، 74.5% من المدن.  
50.5% ذكور، 49.5% إناث.  
67.4% متزوجين، 27.3% غير متزوجين، 3.9% أرمل/ة، 1.3% مطلق/ة، 0.1% لا جواب  
معدل عمر المستجوبين 37 سنة.

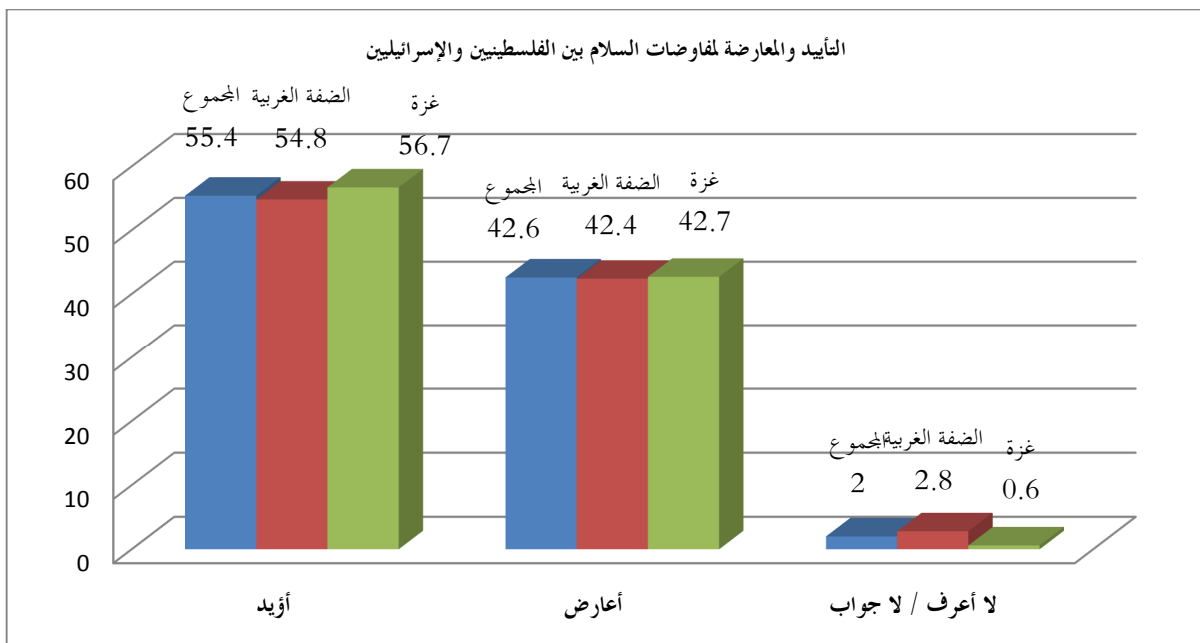
### وظيفة المستجوبين:

13.7% طالب	7.7% رجل أعمال
11.2% عامل	12.0% موظف حكومي
33.8% ربة بيت	6.0% موظف قطاع خاص
2.7% مزارع/صياد	1.2% مهني (دكتور، محامي،...)
0.8% فني	0.0% لا جواب
7.8% عاطل عن العمل	
3.1% متقاعد	

**النتائج:**

1- هل تؤيد بشدة، تؤيد نوعا ما، تعارض نوعا ما، أم تعارض بشدة مفاوضات السلام بين الفلسطينيين والإسرائيليين؟

غزة	الضفة الغربية	المجموع	
العدد = 450	العدد = 749	العدد = 1199	
19.1	14.2	16.0	أؤيد بشدة
37.6	40.6	39.4	أؤيد نوعا ما
20.0	19.6	19.8	أعارض نوعا ما
22.7	22.8	22.8	أعارض بشدة
0.6	2.8	2.0	لا أعرف / لا جواب



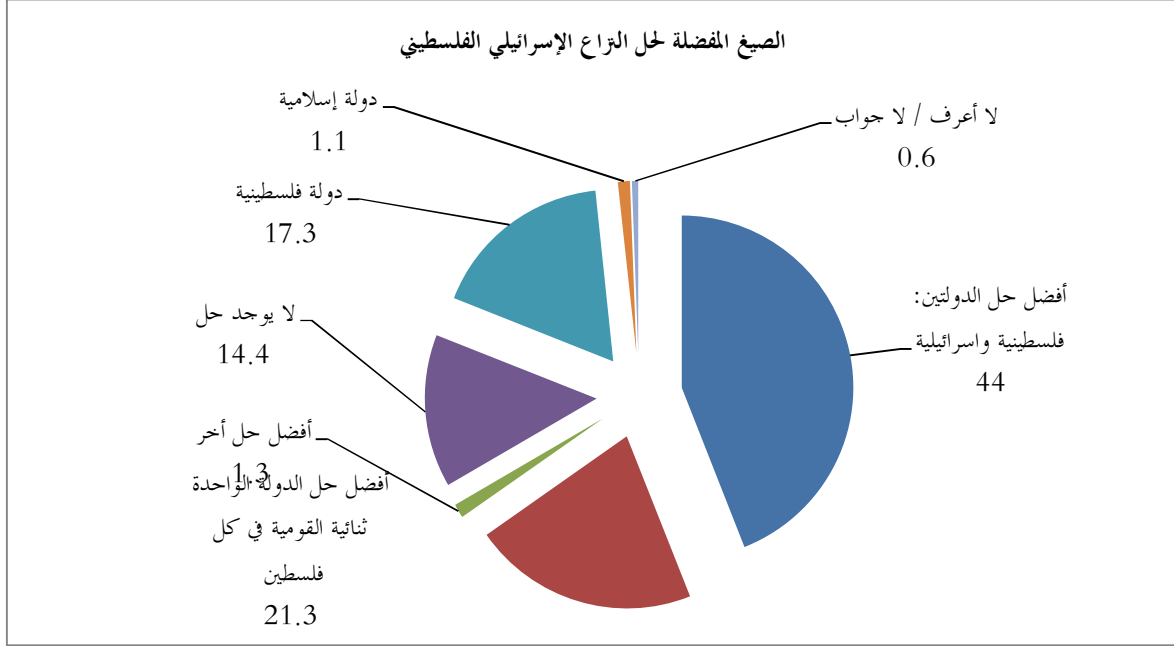
2- البعض يعتقد أن صيغة الدولتين هي الحل المفضل للنزاع الإسرائيلي الفلسطيني، بينما يعتقد البعض الآخر أن فلسطين التاريخية لا

يمكن تقسيمها إلى دولتين وبالتالي فإن الحل المفضل هو دولة واحدة ثنائية القومية في كل فلسطين يتمتع فيها الفلسطينيون

والإسرائيليون بتمثيل متساو وحقوق متساوية، أي من هذين الحلين تفضل؟

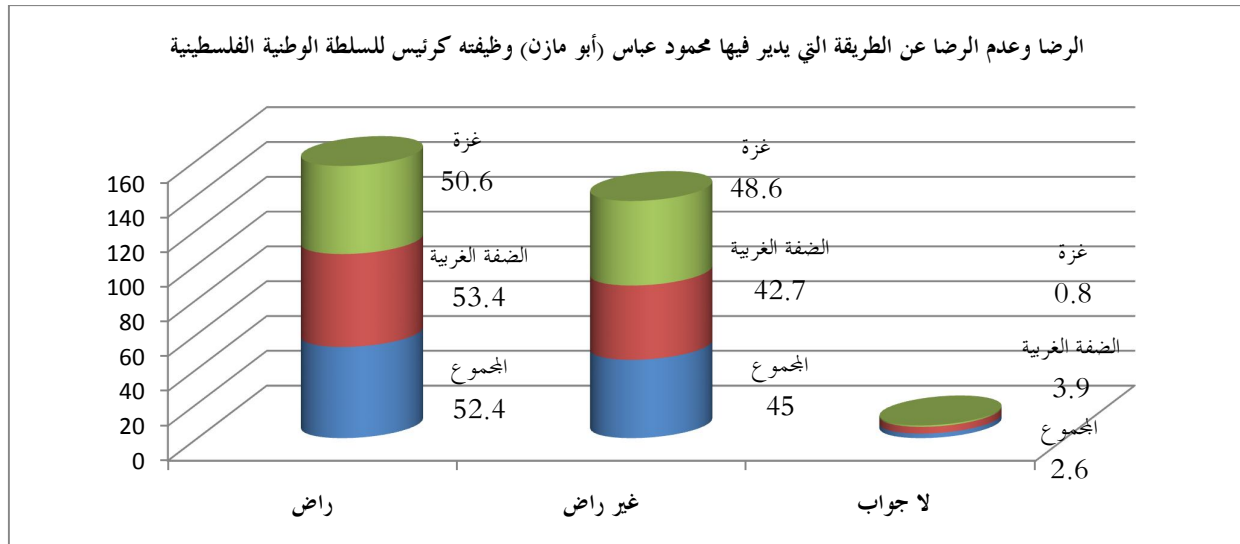
غزة	الضفة الغربية	المجموع	
العدد = 450	العدد = 749	العدد = 1199	
40.9	45.9	44.0	أفضل حل الدولتين: فلسطينية وإسرائيلية
20.4	21.8	21.3	أفضل حل الدولة الواحدة ثنائية القومية في كل فلسطين
2.7	0.4	1.3	أفضل حل آخر
16.4	13.2	14.4	لا يوجد حل
18.4	16.6	17.3	دولة فلسطينية *
0.4	1.5	1.1	دولة إسلامية *
0.8	0.6	0.6	لا أعرف / لا جواب

• هذه الإجابات لم تكن من ضمن الخيارات المعطاه للمستفتي



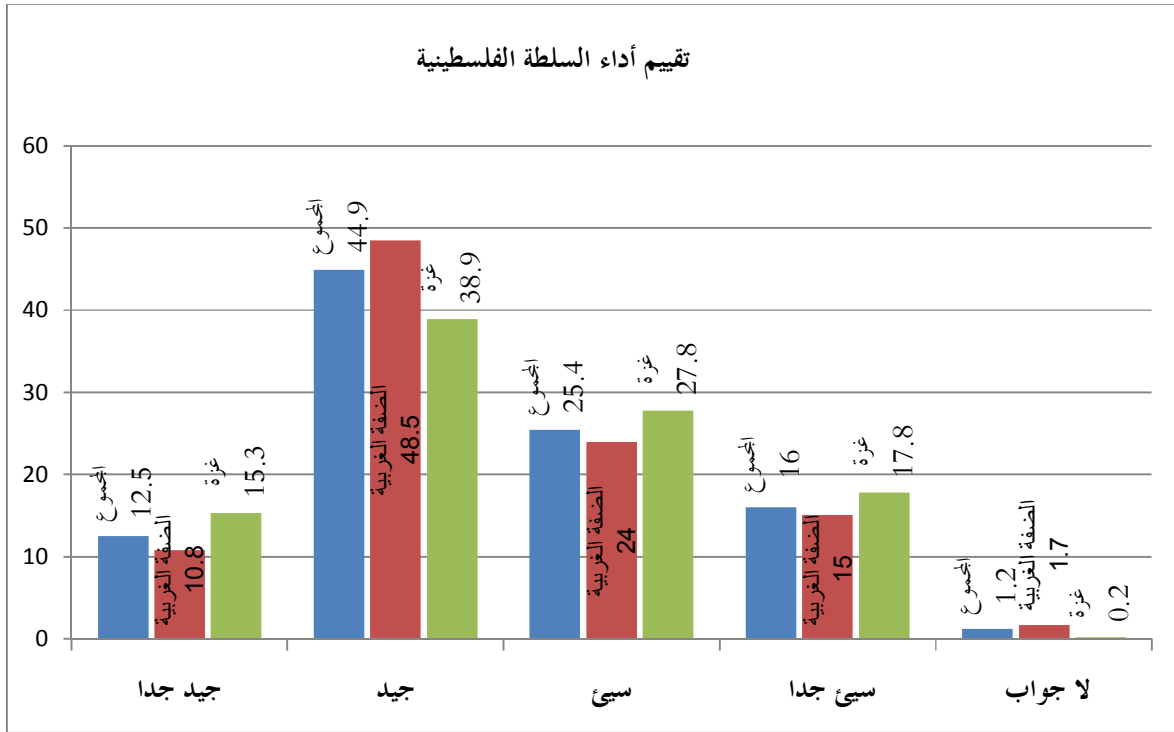
3- هل أنت راض أم غير راض حول الطريقة التي يدير فيها محمود عباس (أبو مازن) عمله كرئيس للسلطة الوطنية الفلسطينية؟

غزة	الضفة الغربية	المجموع	
العدد = 450	العدد = 749	العدد = 1199	
23.3	18.6	20.4	راض جدا
27.3	34.8	32.0	راض نوعا ما
14.2	13.5	13.8	غير راض نوعا ما
34.4	29.2	31.2	غير راض أبدا
0.8	3.9	2.6	لا جواب



4- بشكل عام، كيف تقيم أداء السلطة الوطنية الفلسطينية؟ هل تقول أن أدائها جيد جداً، جيد، سيئ، أم سيئ جداً؟

غزة	الضفة الغربية	المجموع	
العدد = 450	العدد = 749	العدد = 1199	
15.3	10.8	12.5	جيد جداً
38.9	48.5	44.9	جيد
27.8	24.0	25.4	سيئ
17.8	15.0	16.0	سيئ جداً
0.2	1.7	1.2	لا جواب

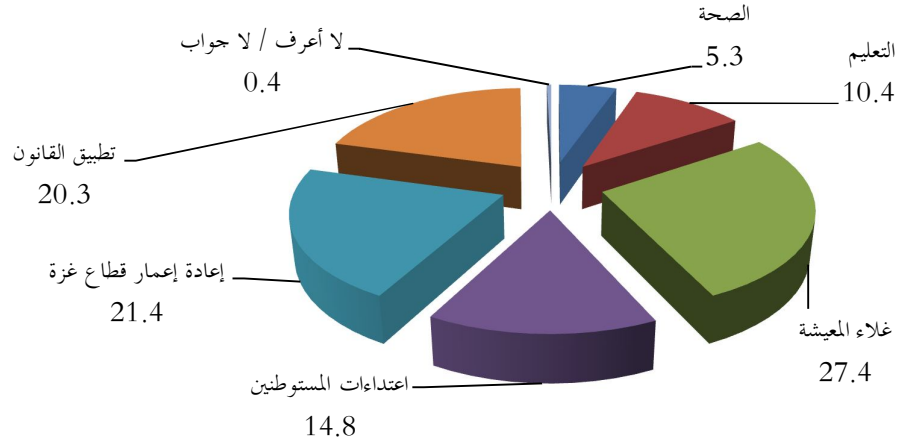


5- برأيك، أي من المواضيع التالية تعتقد أنها يجب أن تكون أولوية عمل السلطة الوطنية الفلسطينية؟

غزة	الضفة الغربية	المجموع	
العدد = 450	العدد = 749	العدد = 1199	
6.4	4.5	5.3	الصحة
8.7	11.5	10.4	التعليم
24.9	28.8	27.4	غلاء المعيشة
7.1	19.5	14.8	إعتداءات المستوطنين
32.4	14.8	21.4	إعادة إعمار قطاع غزة
20.0	20.4	20.3	تطبيق القانون
0.5	0.5	0.4	لا أعرف / لا جواب



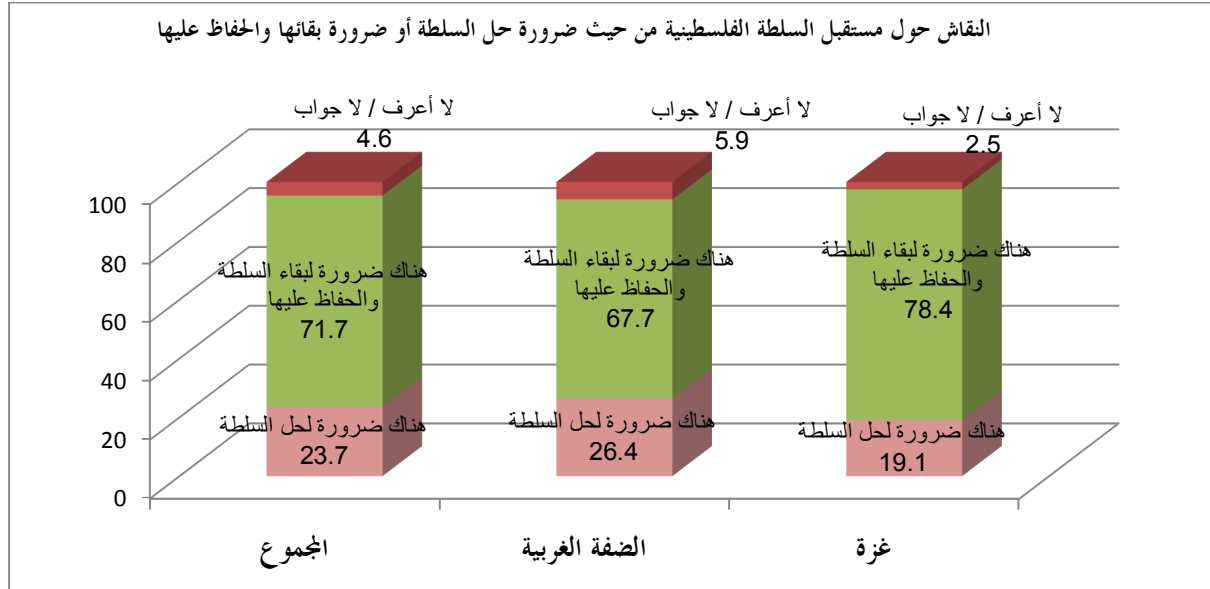
### الاعتقاد بالمواضيع التي يجب أن تكون أولوية عمل السلطة الوطنية الفلسطينية



6- هناك نقاش حول مستقبل السلطة الفلسطينية، حيث يعتقد البعض أن هناك ضرورة لحل السلطة في المرحلة الحالية بينما يعتقد البعض الآخر أن هناك ضرورة لبقاء السلطة والحفاظ عليها، فما رأيك أنت؟

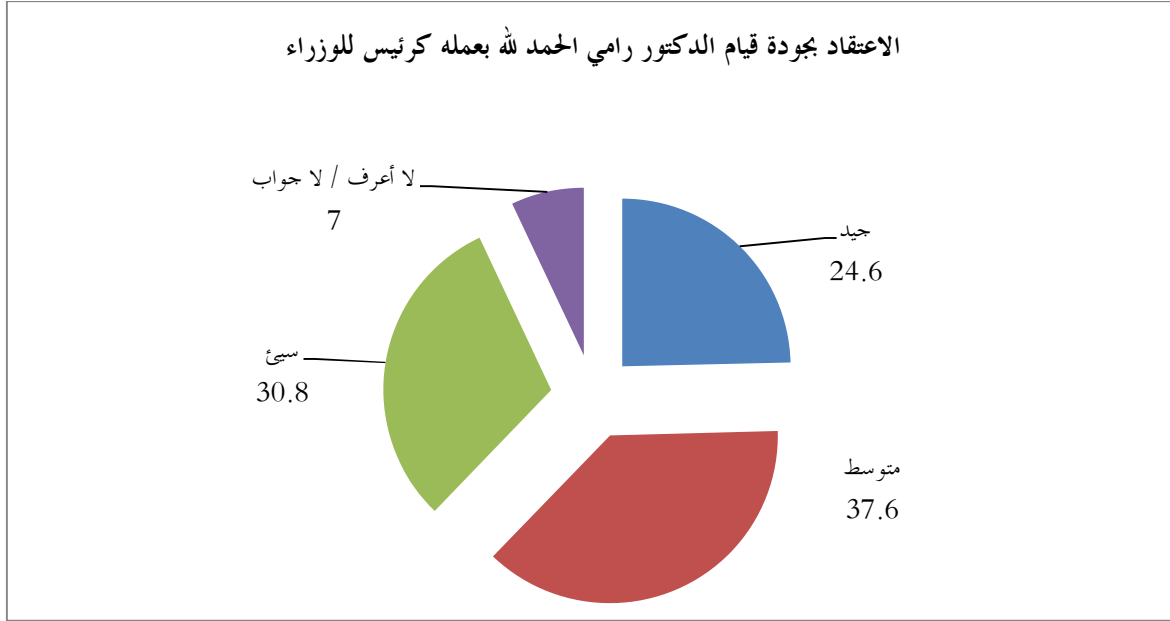
غزة	الضفة الغربية	المجموع	
العدد = 450	العدد = 749	العدد = 1199	
19.1	26.4	23.7	هناك ضرورة لحل السلطة
78.4	67.7	71.7	هناك ضرورة لبقاء السلطة والحفاظ عليها
2.5	5.9	4.6	لا أعرف / لا جواب

### النقاش حول مستقبل السلطة الفلسطينية من حيث ضرورة حل السلطة أو ضرورة بقائها والحفاظ عليها



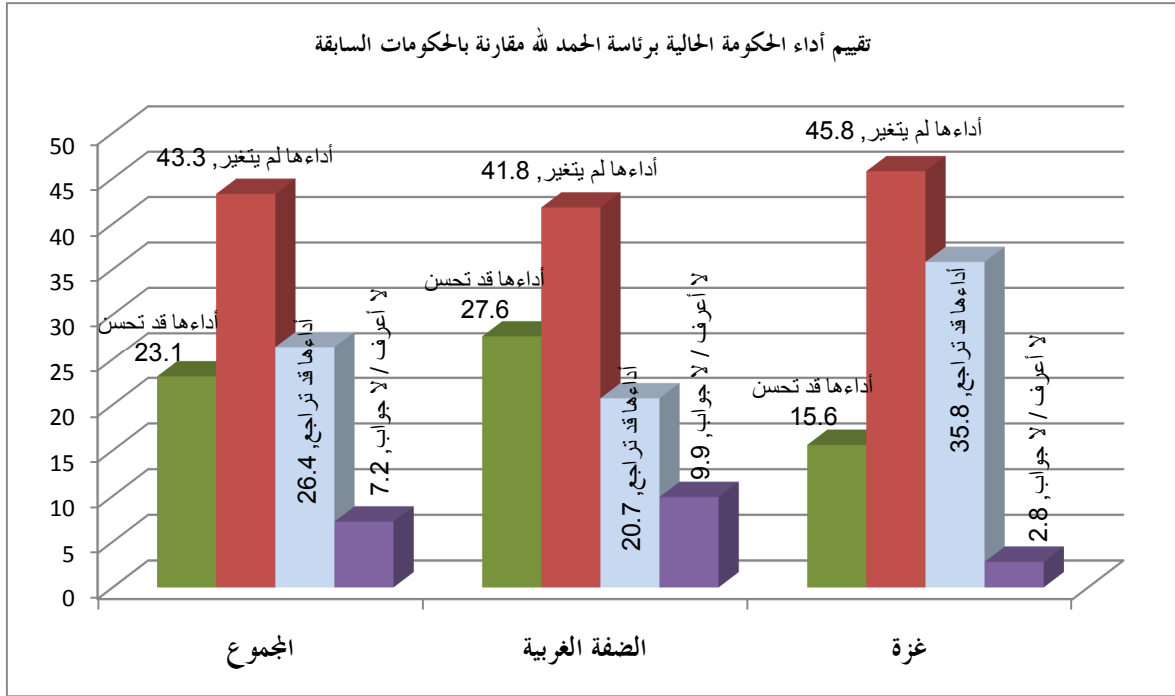
7- هل تعتقد أن رئيس الوزراء الدكتور رامي الحمد الله يقوم بعمله كرئيس للوزراء بشكل جيد، متوسط، أم سيئ؟

غزة	الضفة الغربية	المجموع	
العدد = 450	العدد = 749	العدد = 1199	
17.1	29.1	24.6	جيد
38.7	37.0	37.6	متوسط
41.6	24.3	30.8	سيئ
2.6	9.6	7.0	لا أعرف / لا جواب



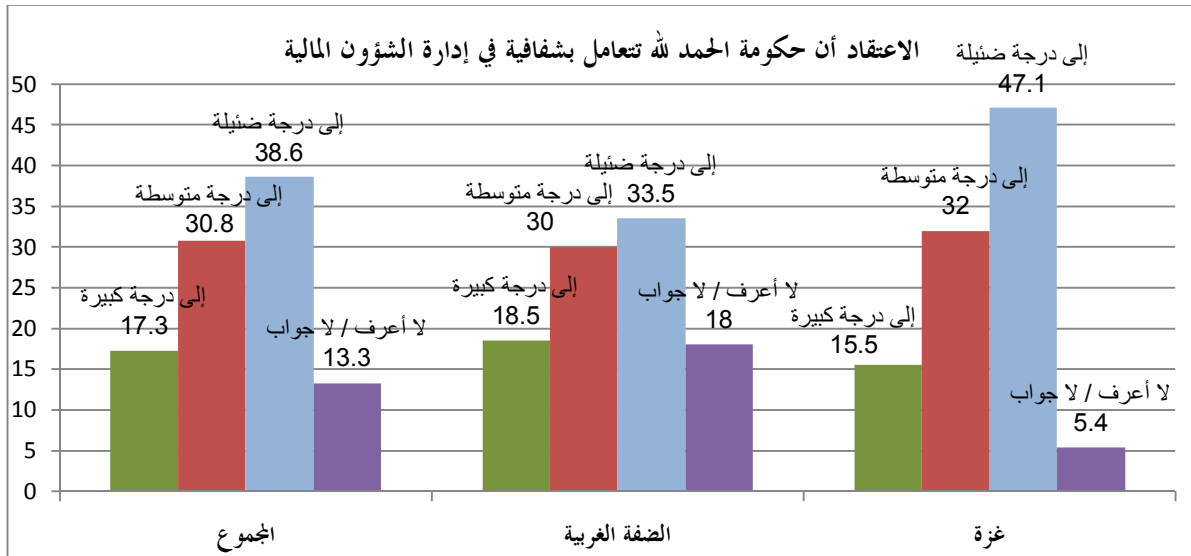
8- بشكل عام، هل تعتبر أداء الحكومة الحالية برئاسة الحمد الله قد تحسنت مقارنة بالحكومات السابقة، أم لم تتغير، أم تراجعت؟

غزة	الضفة الغربية	المجموع	
العدد = 450	العدد = 749	العدد = 1199	
15.6	27.6	23.1	أدائها قد تحسن
45.8	41.8	43.3	أدائها لم يتغير
35.8	20.7	26.4	أدائها قد تراجع
2.8	9.9	7.2	لا أعرف / لا جواب



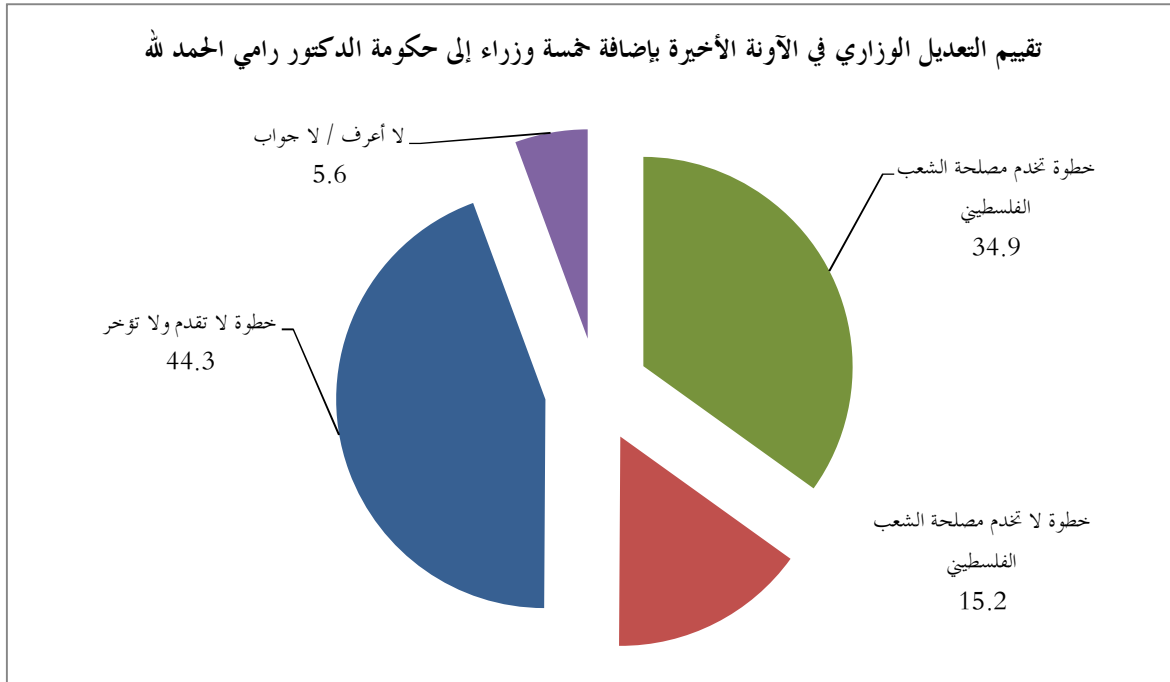
9- إلى أي درجة تعتقد أن حكومة الحمد لله تتعامل بشفافية في إدارة الشؤون المالية؟

غزة	الضفة الغربية	المجموع	
العدد = 450	العدد = 749	العدد = 1199	
4.2	3.9	4.0	إلى درجة كبيرة جدا
11.3	14.6	13.3	إلى درجة كبيرة
32.0	30.0	30.8	إلى درجة متوسطة
22.4	18.3	19.8	إلى درجة ضئيلة
24.7	15.2	18.8	إلى درجة ضئيلة جدا
5.4	18.0	13.3	لا أعرف / لا جواب



10- جرى في الآونة الأخيرة تعديل وزاري إشمتمل على إضافة خمسة وزراء جدد إلى حكومة الدكتور رامي الحمد الله، فما رأيك؟ هل ترى أن هذا التعديل خطوة تخدم مصلحة الشعب الفلسطيني، أم أنها خطوة لا تخدم مصلحة الشعب الفلسطيني، أم أنها خطوة لا تقدم ولا تؤخر؟

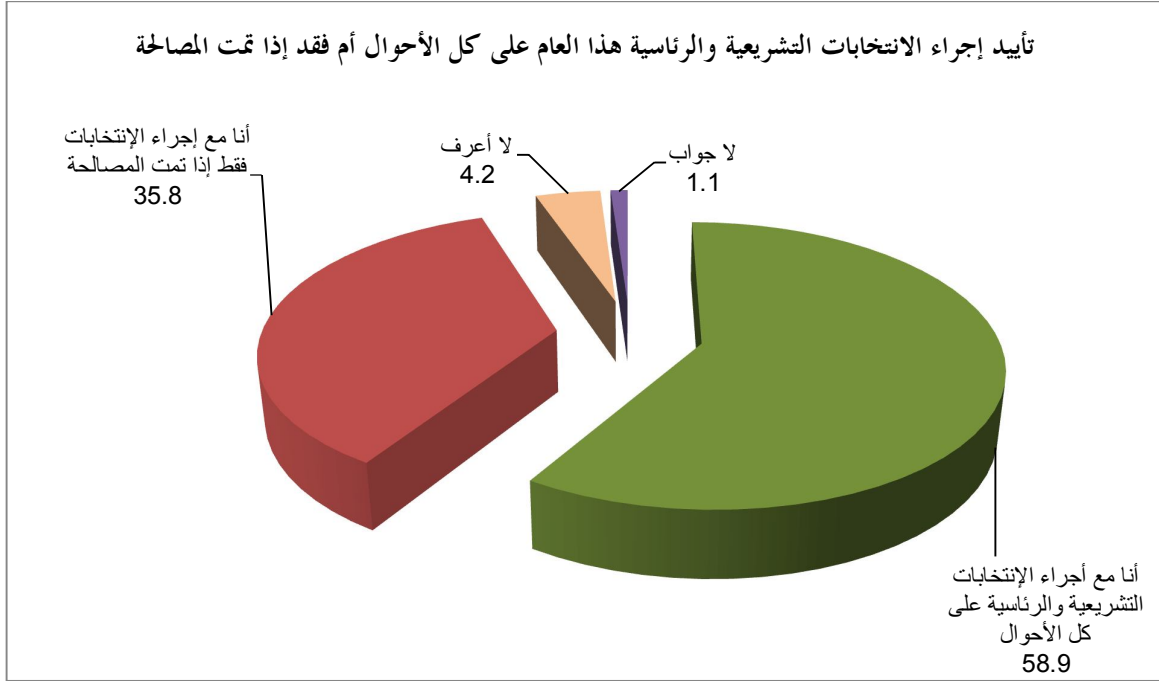
غزة	الضفة الغربية	المجموع	
العدد = 450	العدد = 749	العدد = 1199	
31.6	36.8	34.9	خطوة تخدم مصلحة الشعب الفلسطيني
19.6	12.6	15.2	خطوة لا تخدم مصلحة الشعب الفلسطيني
46.0	43.3	44.3	خطوة لا تقدم ولا تؤخر
2.8	7.3	5.6	لا أعرف / لا جواب



11- وفقا للقانون الأساسي الفلسطيني، كان يجب إجراء الانتخابات التشريعية والرئاسية قبل حوالي أربع سنوات. هل أنت مع إجراء الانتخابات هذا العام على كل الأحوال، أم أنك مع إجراء الانتخابات فقط إذا تمت المصالحة؟

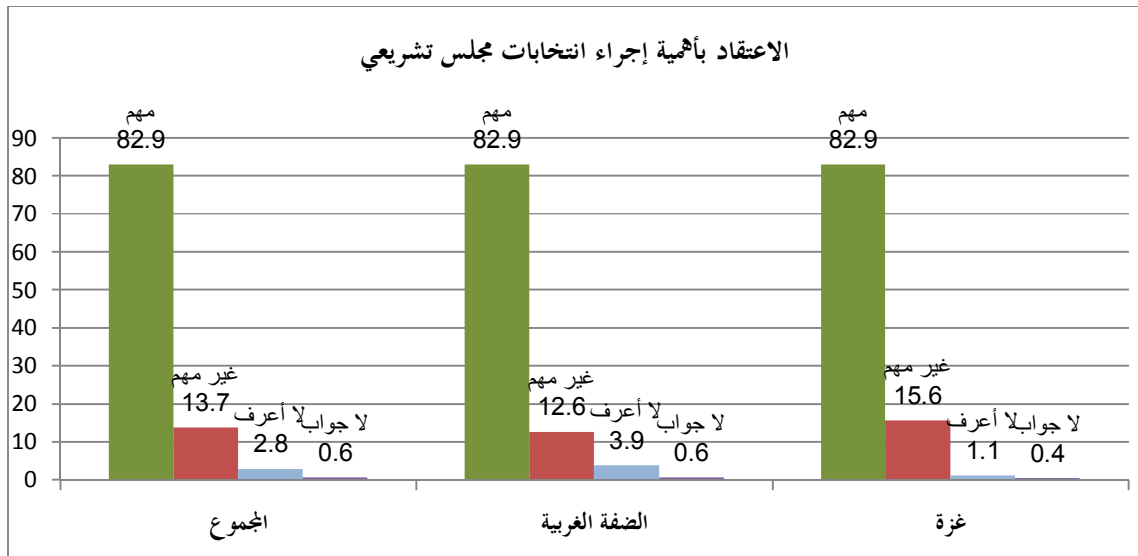
غزة	الضفة الغربية	المجموع	
العدد = 450	العدد = 749	العدد = 1199	
65.1	55.1	58.9	أنا مع إجراء الانتخابات التشريعية والرئاسية على كل الأحوال
31.8	38.2	35.8	أنا مع إجراء الانتخابات فقط إذا تمت المصالحة
1.6	5.7	4.2	لا أعرف

1.5	1.0	1.1	لا جواب
-----	-----	-----	---------



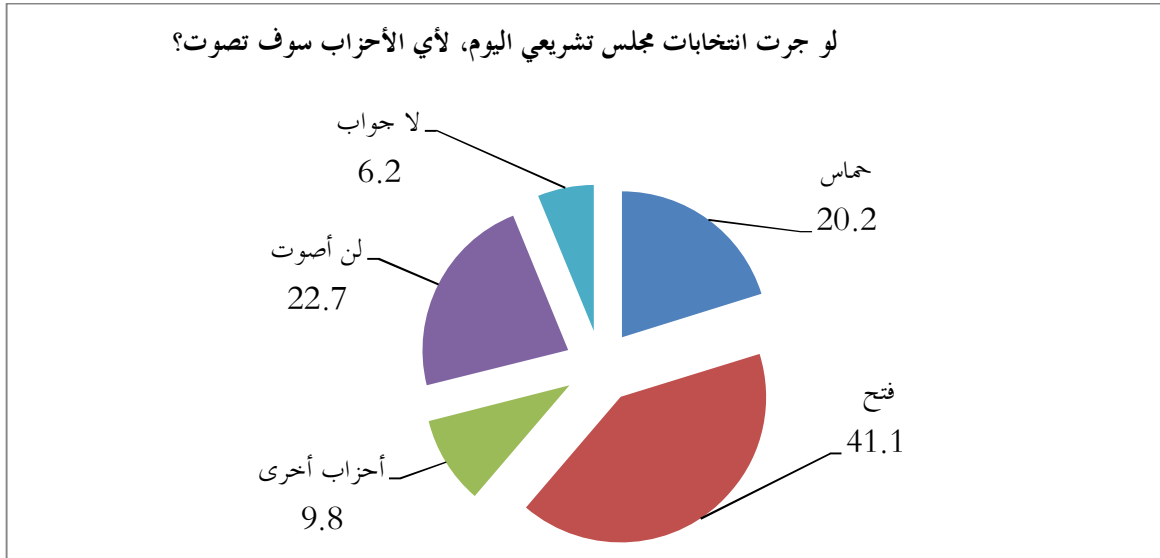
12- هل تعتقد أنه من المهم أو غير المهم إجراء إنتخابات مجلس تشريعي؟

غزة	الضفة الغربية	المجموع	
العدد = 450	العدد = 749	العدد = 1199	
82.9	82.9	82.9	مهم
15.6	12.6	13.7	غير مهم
1.1	3.9	2.8	لا أعرف
0.4	0.6	0.6	لا جواب



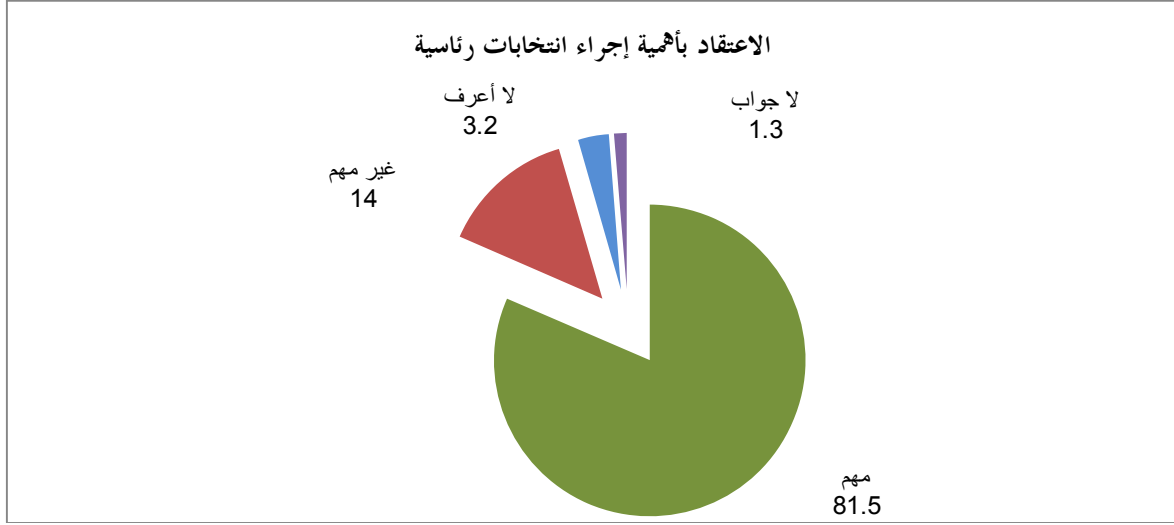
13- لو جرت إنتخابات مجلس تشريعي اليوم، لأي الأحزاب التالية سوف تصوت؟

غزة	الضفة الغربية	المجموع	
العدد = 450	العدد = 749	العدد = 1199	
21.3	19.5	20.2	حماس
40.7	41.4	41.1	فتح
12.7	8.1	9.8	أحزاب أخرى
19.1	24.8	22.7	لن أصوت
6.2	6.2	6.2	لا جواب



14- هل تعتقد أنه من المهم أو غير المهم إجراء إنتخابات رئاسية؟

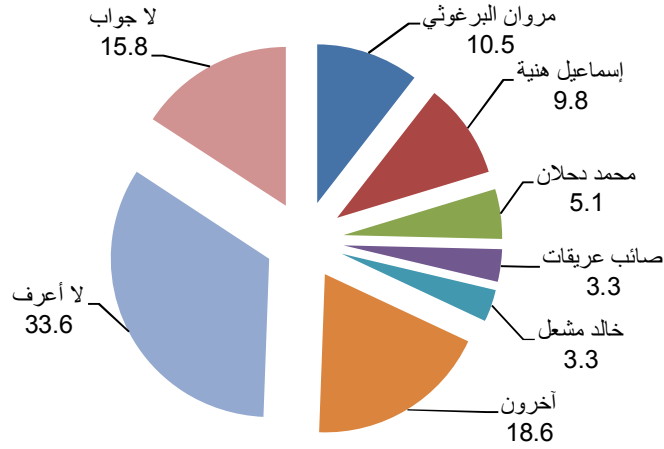
غزة	الضفة الغربية	المجموع	
العدد = 450	العدد = 749	العدد = 1199	
84.0	80.0	81.5	مهم
14.7	13.6	14.0	غير مهم
0.7	4.7	3.2	لا أعرف
0.6	1.7	1.3	لا جواب



15- إذا ما جرت إنتخابات رئاسية اليوم ومحمود عباس ( أبو مازن) لم يرشح نفسه مرة أخرى، لمن سوف تصوت؟

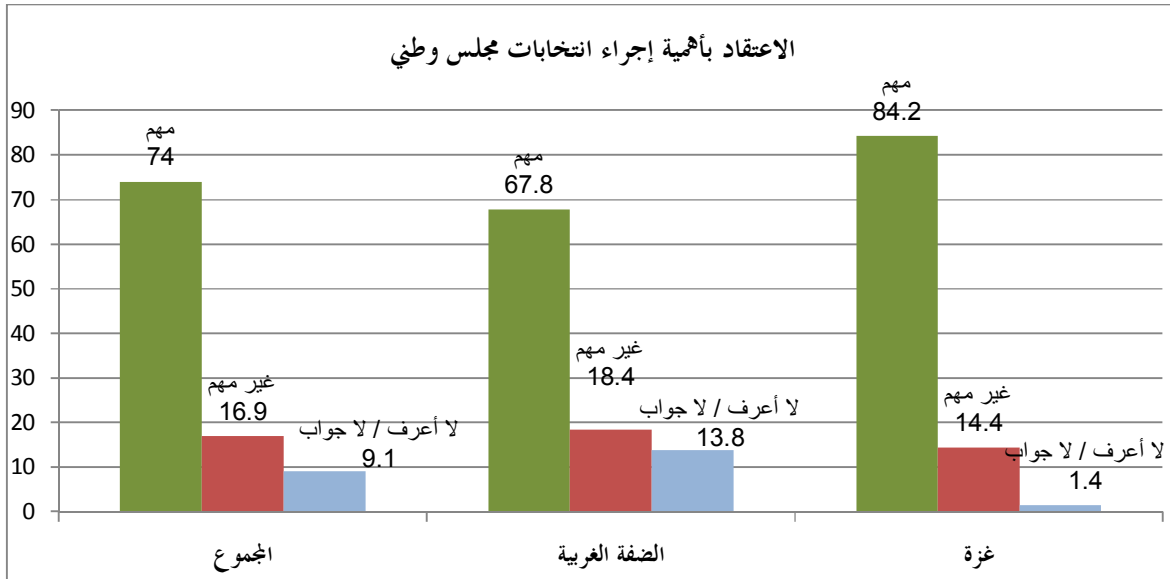
غزة	الضفة الغربية	المجموع	
العدد = 450	العدد = 749	العدد = 1199	
12.9	9.1	10.5	مروان البرغوثي
13.8	7.5	9.8	إسماعيل هنية
11.3	1.3	5.1	محمد دحلان
3.8	2.9	3.3	صائب عريقات
3.6	3.2	3.3	خالد مشعل
18.4	18.7	18.6	آخرون
23.6	39.7	33.6	لا أعرف
12.6	17.6	15.8	لا جواب

إذا ما جرت انتخابات رئاسية اليوم ومحمود عباس (أبو مازن) لم يرشح نفسه مرة أخرى، لمن سوف تصوت؟



16- هل تعتقد أنه من المهم أو غير المهم إجراء إنتخابات مجلس وطني؟

غزة	الضفة الغربية	المجموع	
العدد = 450	العدد = 749	العدد = 1199	
84.2	67.8	74.0	مهم
14.4	18.4	16.9	غير مهم
1.4	13.8	9.1	لا أعرف / لا جواب

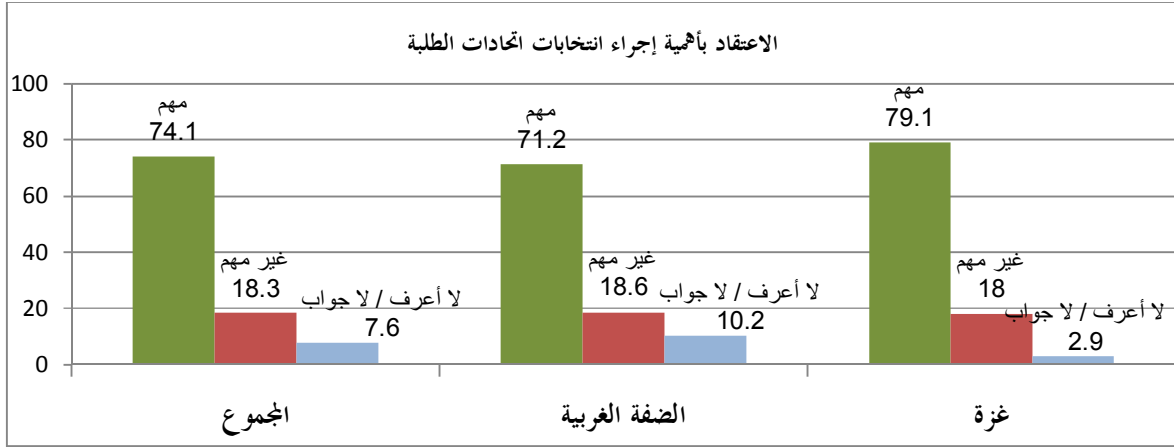


17- هل تعتقد أنه من المهم أو غير المهم إجراء إنتخابات إتحادات طلبية؟

غزة	الضفة الغربية	المجموع	
العدد = 450	العدد = 749	العدد = 1199	
79.1	71.2	74.1	مهم

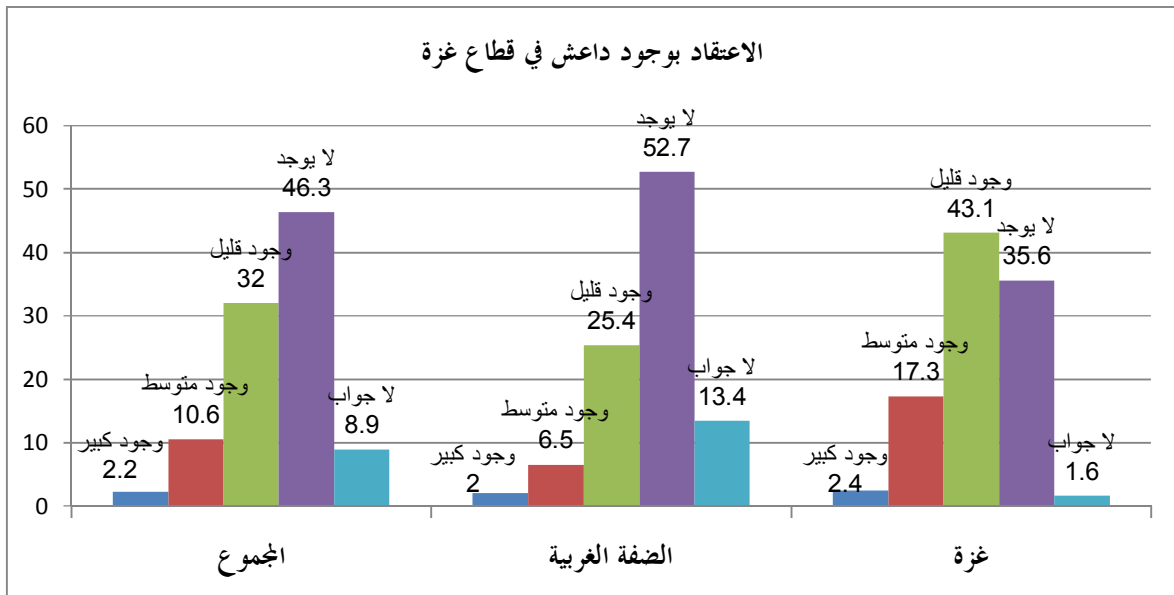


18.0	18.6	18.3	غير مهم
2.9	10.2	7.6	لا أعرف / لا جواب



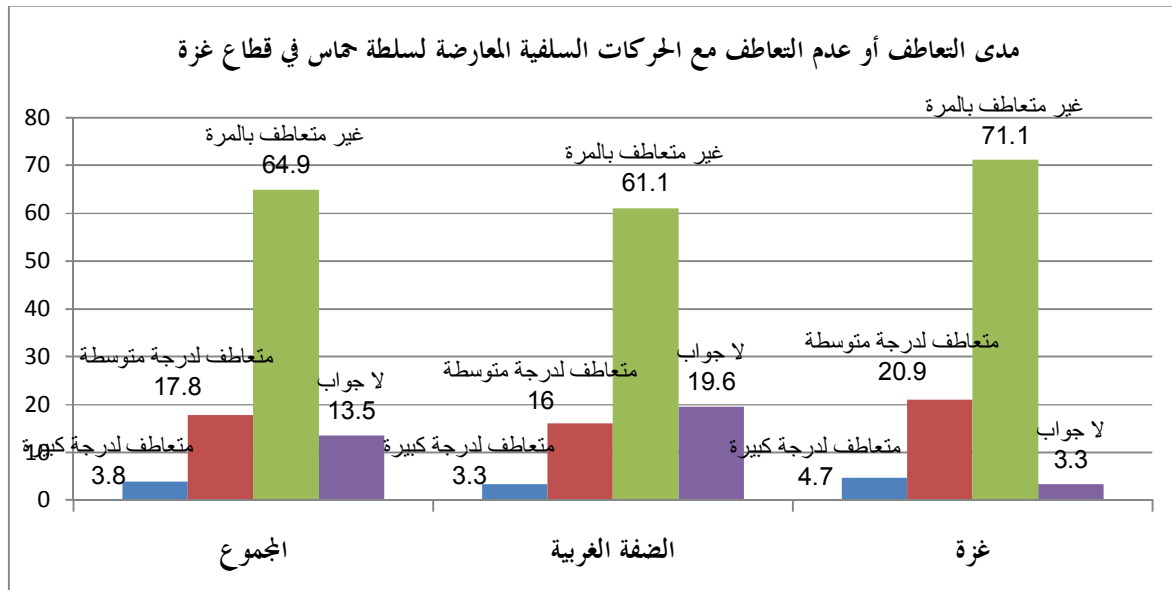
18- إلى أي مدى تعتقد أن هناك وجود لداعش في قطاع غزة؟

غزة	الضفة الغربية	المجموع	
العدد = 450	العدد = 749	العدد = 1199	
2.4	2.0	2.2	وجود كبير
17.3	6.5	10.6	وجود متوسط
43.1	25.4	32.0	وجود قليل
35.6	52.7	46.3	لا يوجد
1.6	13.4	8.9	لا جواب



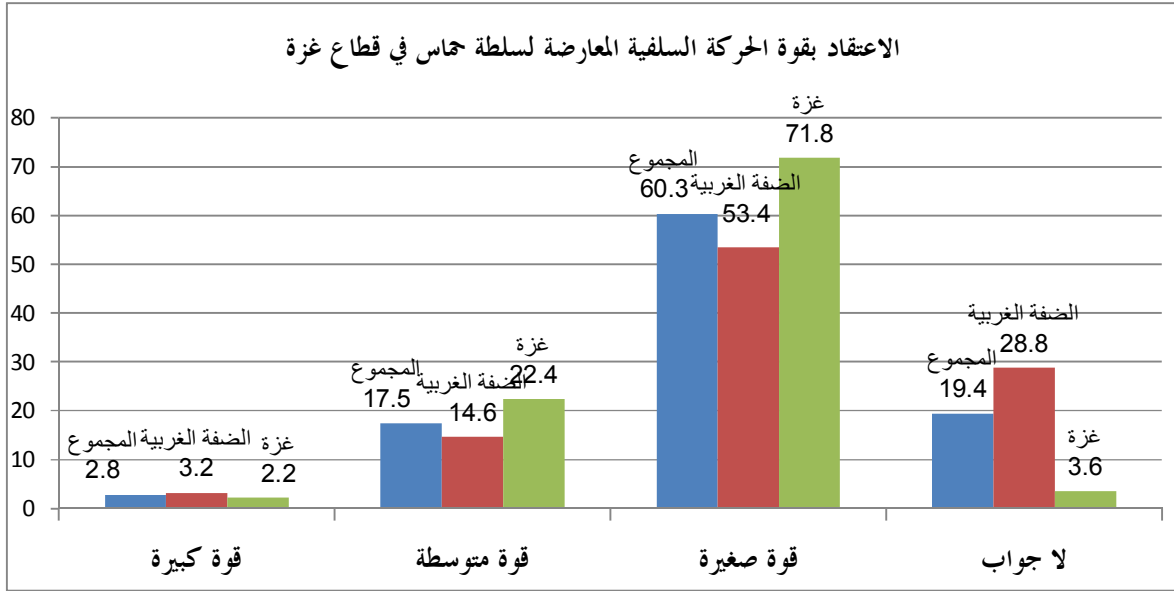
19- إلى أي مدى أنت متعاطف مع الحركات السلفية المعارضة لسلطة حماس في قطاع غزة؟ هل تقول أنك متعاطف لدرجة كبيرة، متعاطف لدرجة متوسطة، أم غير متعاطف بالمرة؟

غزة	الضفة الغربية	المجموع	
العدد = 450	العدد = 749	العدد = 1199	
4.7	3.3	3.8	متعاطف لدرجة كبيرة
20.9	16.0	17.8	متعاطف لدرجة متوسطة
71.1	61.1	64.9	غير متعاطف بالمرة
3.3	19.6	13.5	لا جواب



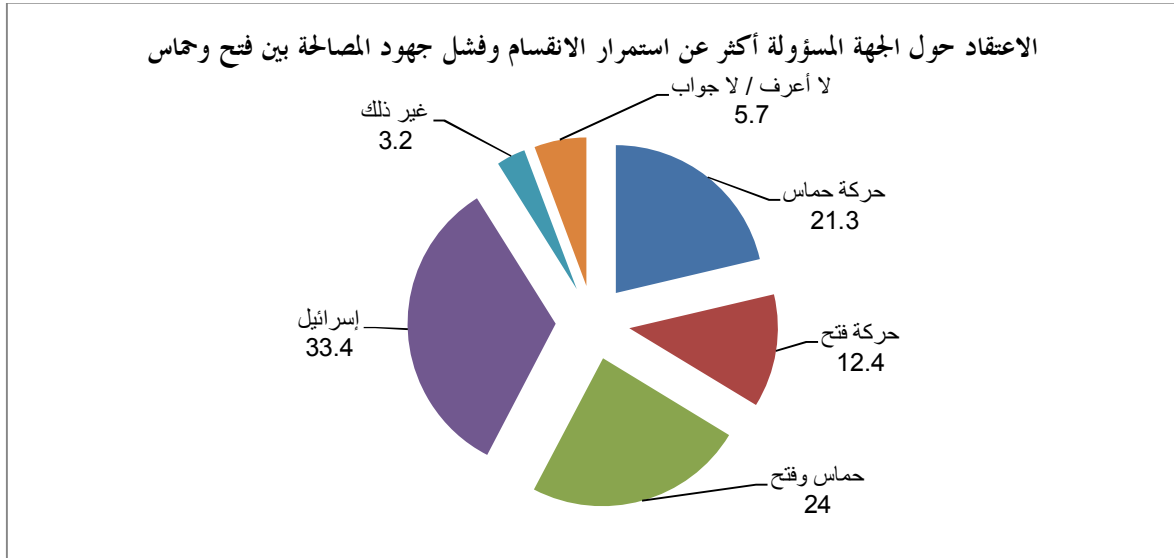
20- برز في الفترة الأخيرة حضور متنامي للحركة السلفية المعارضة لحماس في قطاع غزة، ما مدى قوة هذه الحركة في قطاع غزة. هل تقول أنها قوة كبيرة، قوة متوسطة، أم قوة صغيرة؟

غزة	الضفة الغربية	المجموع	
العدد = 450	العدد = 749	العدد = 1199	
2.2	3.2	2.8	قوة كبيرة
22.4	14.6	17.5	قوة متوسطة
71.8	53.4	60.3	قوة صغيرة
3.6	28.8	19.4	لا جواب



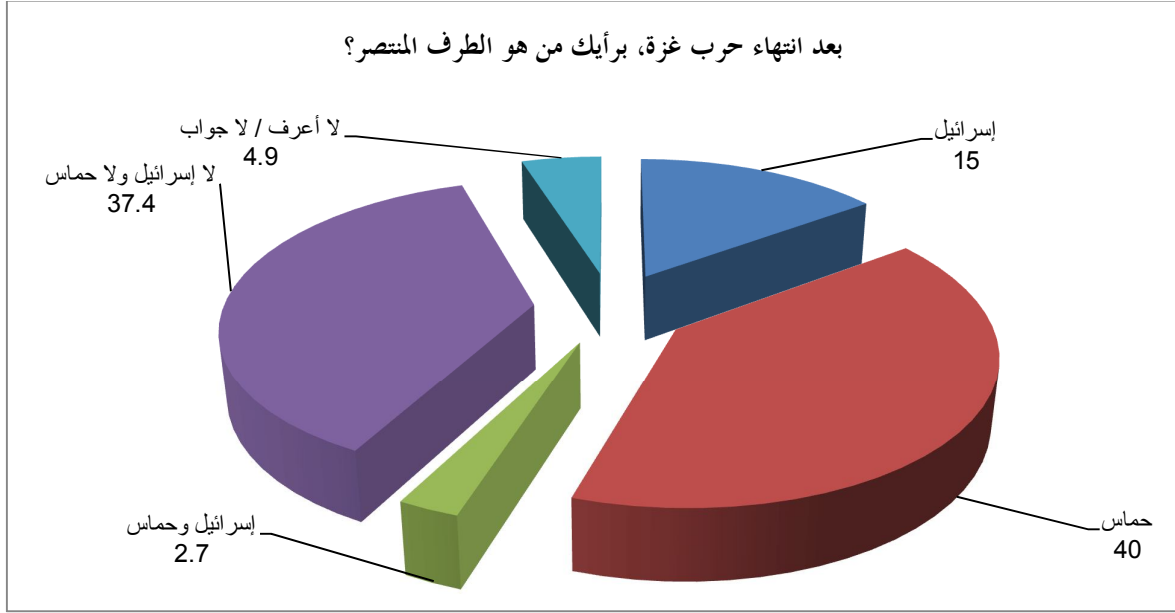
21- برايك، من هي الجهة المسؤولة أكثر عن إستمرار الإنقسام وفشل جهود المصالحة بين فتح وحماس؟

غزة	الضفة الغربية	المجموع	
العدد = 450	العدد = 749	العدد = 1199	
27.3	17.6	21.3	حركة حماس
12.9	12.1	12.4	حركة فتح
26.2	22.7	24.0	حماس وفتح
27.8	36.8	33.4	إسرائيل
3.1	3.2	3.2	غير ذلك
2.7	7.6	5.7	لا أعرف / لا جواب



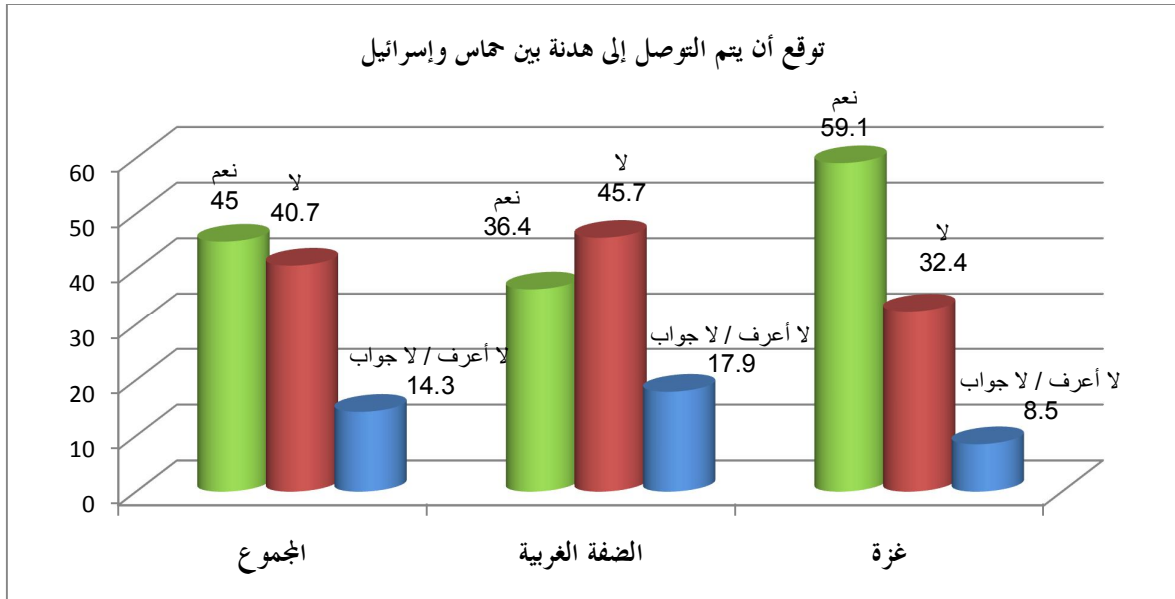
22- بعد إنتهاء حرب غزة، برأيك من هو الطرف المنتصر؟ إسرائيل، حماس، إسرائيل وحماس، أم لا إسرائيل ولا حماس؟

غزة	الضفة الغربية	المجموع	
العدد = 450	العدد = 749	العدد = 1199	
23.1	10.1	15.0	إسرائيل
33.1	44.2	40.0	حماس
2.2	2.9	2.7	إسرائيل وحماس
38.2	36.8	37.4	لا إسرائيل ولا حماس
3.4	6.0	4.9	لا أعرف / لا جواب



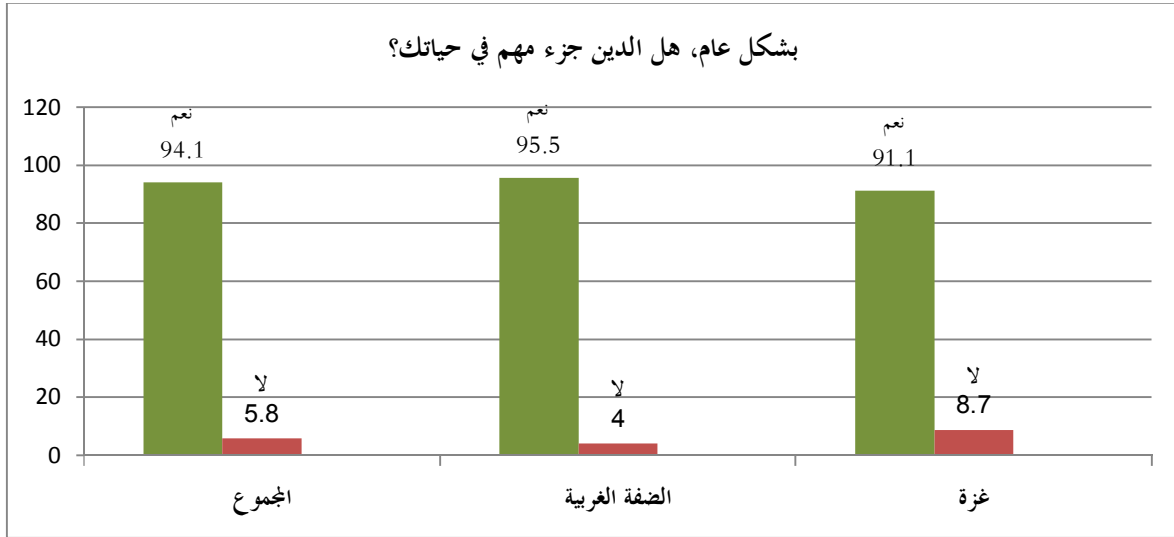
23- هل تتوقع أن يتم التوصل إلى هدنة بين حماس وإسرائيل؟

غزة	الضفة الغربية	المجموع	
العدد = 450	العدد = 749	العدد = 1199	
59.1	36.4	45.0	نعم
32.4	45.7	40.7	لا
8.5	17.9	14.3	لا أعرف / لا جواب



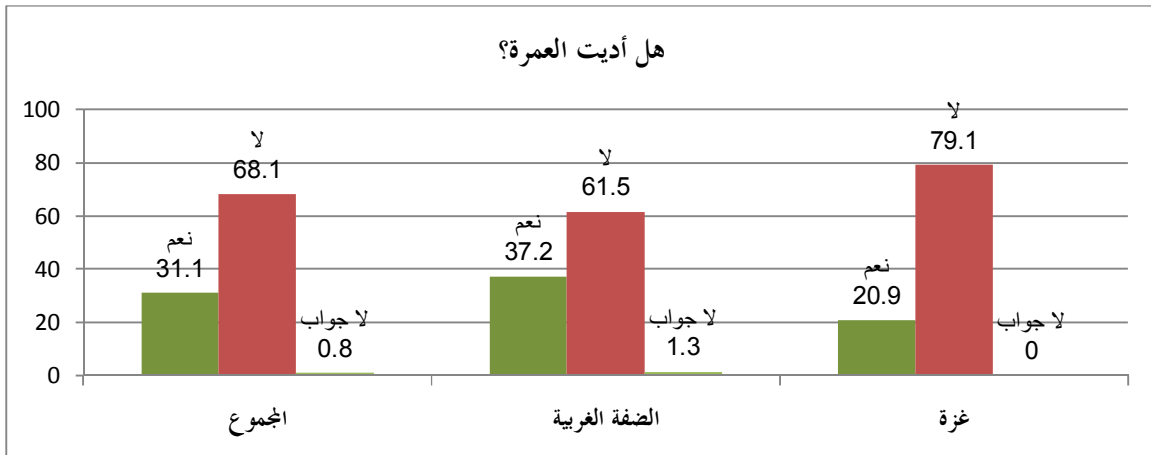
24- بشكل عام، هل الدين جزء مهم في حياتك؟

غزة	الضفة الغربية	المجموع	
العدد = 450	العدد = 749	العدد = 1199	
91.1	95.9	94.1	نعم
8.7	4.0	5.8	لا
0.2	0.1	0.1	لا جواب



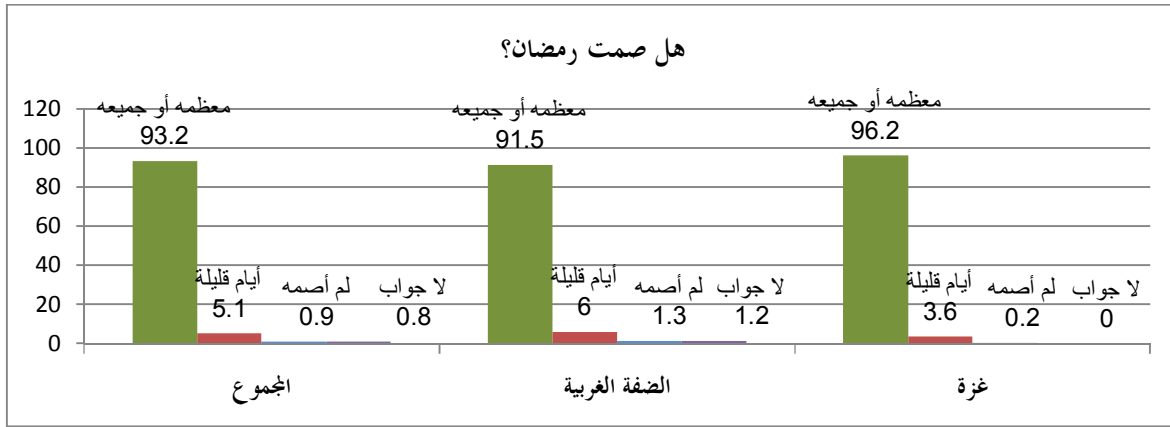
25- هل أدت العمرة؟

غزة	الضفة الغربية	المجموع	
العدد = 450	العدد = 749	العدد = 1199	
20.9	37.2	31.1	نعم
79.1	61.5	68.1	لا
0.0	1.3	0.8	لا جواب



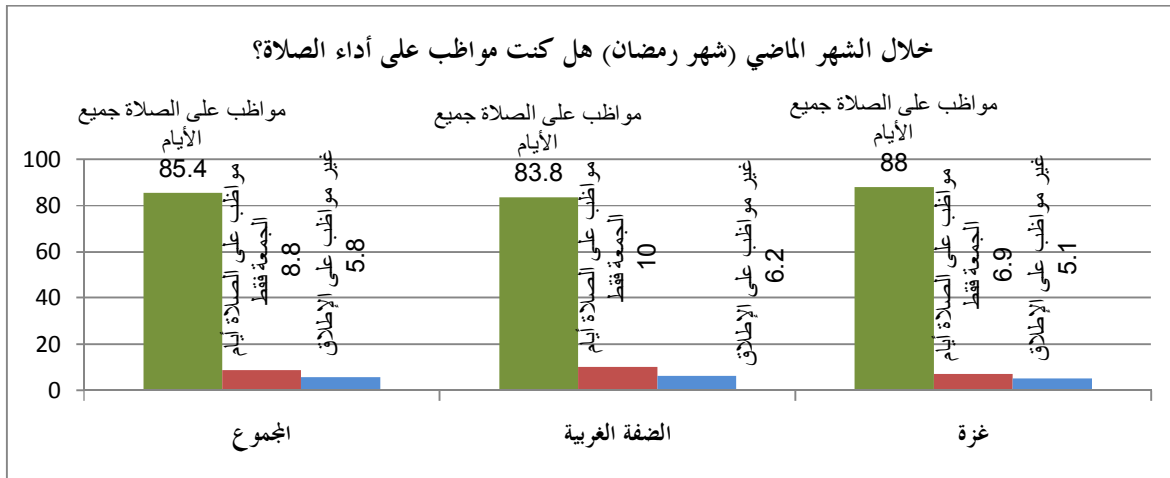
26- هل صمت رمضان؟

غزة	الضفة الغربية	المجموع	
العدد = 450	العدد = 749	العدد = 1199	
96.2	91.5	93.2	معظمه أو جميعه
3.6	6.0	5.1	أيام قليلة
0.2	1.3	0.9	لم أصمه
0.0	1.2	0.8	لا جواب



27- خلال الشهر الماضي (شهر رمضان) هل كنت مواظب على أداء الصلاة؟

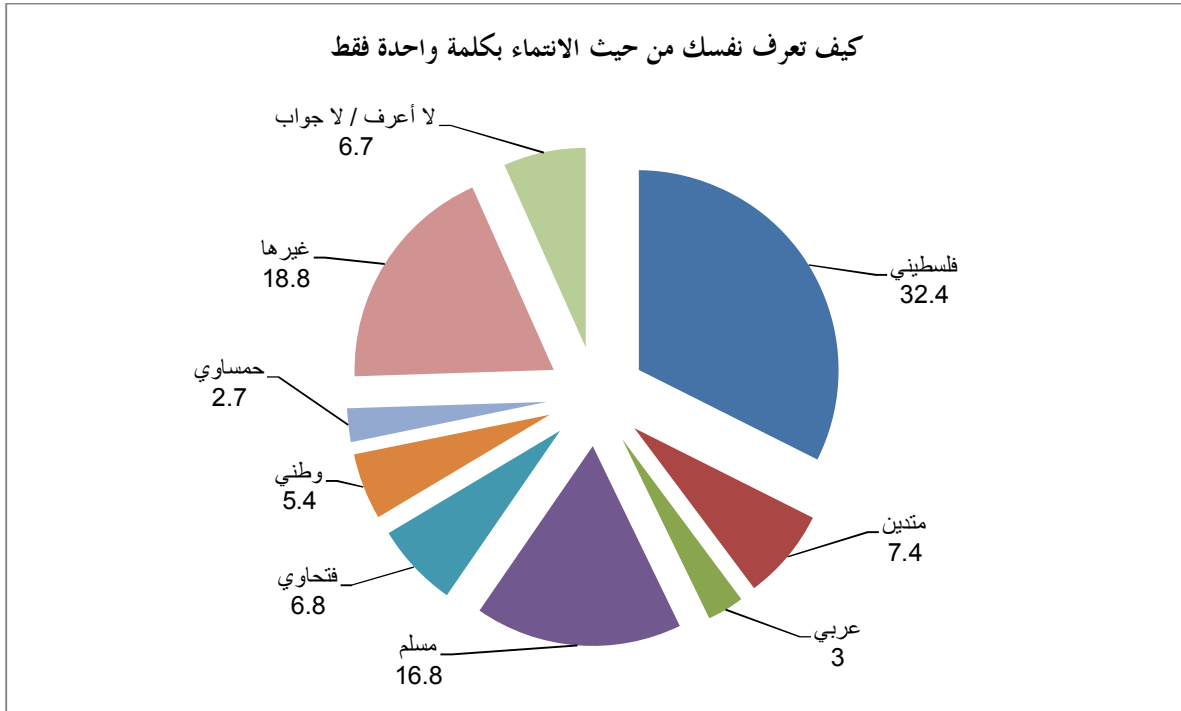
غزة	الضفة الغربية	المجموع	
العدد = 450	العدد = 749	العدد = 1199	
88.0	83.8	85.4	مواظب على الصلاة جميع الأيام
6.9	10.0	8.8	مواظب على الصلاة أيام الجمعة فقط
5.1	6.2	5.8	غير مواظب على الإطلاق



28- كيف تعرف نفسك من حيث الإلتزام بكلمة واحدة فقط

غزة	الضفة الغربية	المجموع	
العدد = 450	العدد = 749	العدد = 1199	
28.9	34.4	32.4	فلسطيني
16.2	2.1	7.4	متدين
1.1	4.1	3.0	عربي
8.9	21.5	16.8	مسلم
6.9	6.7	6.8	فتحاوي
6.7	4.7	5.4	وطني
2.4	2.8	2.7	حمساوي
25.1	15.1	18.8	غيرها
3.8	8.6	6.7	لا أعرف / لا جواب

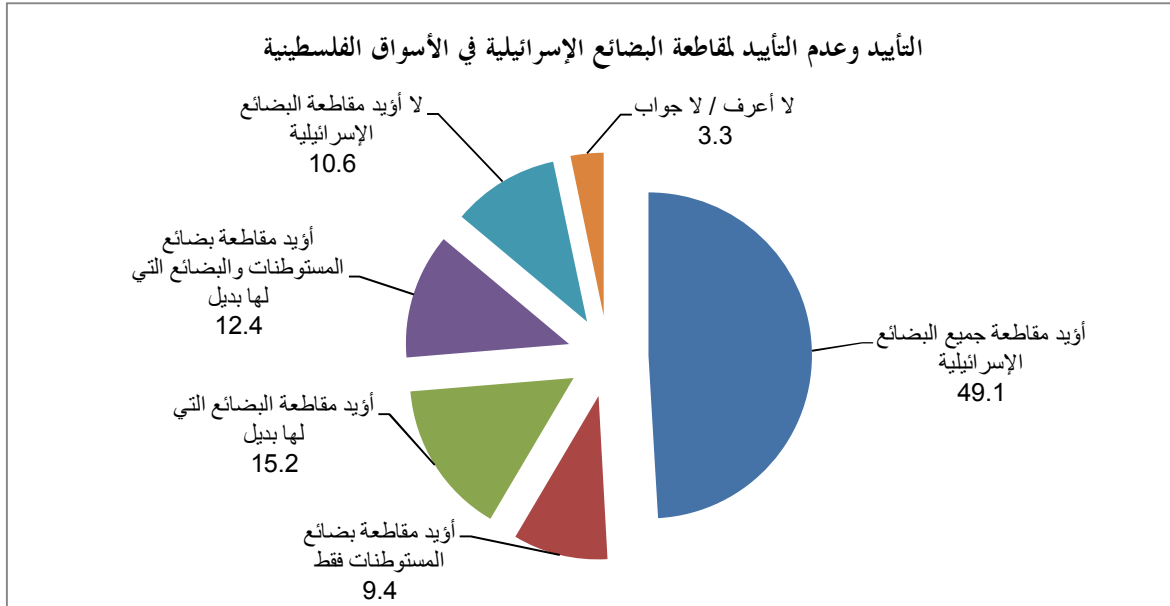
- هذا سؤال مفتوح لم يعطى للمستفتى أي خيارات





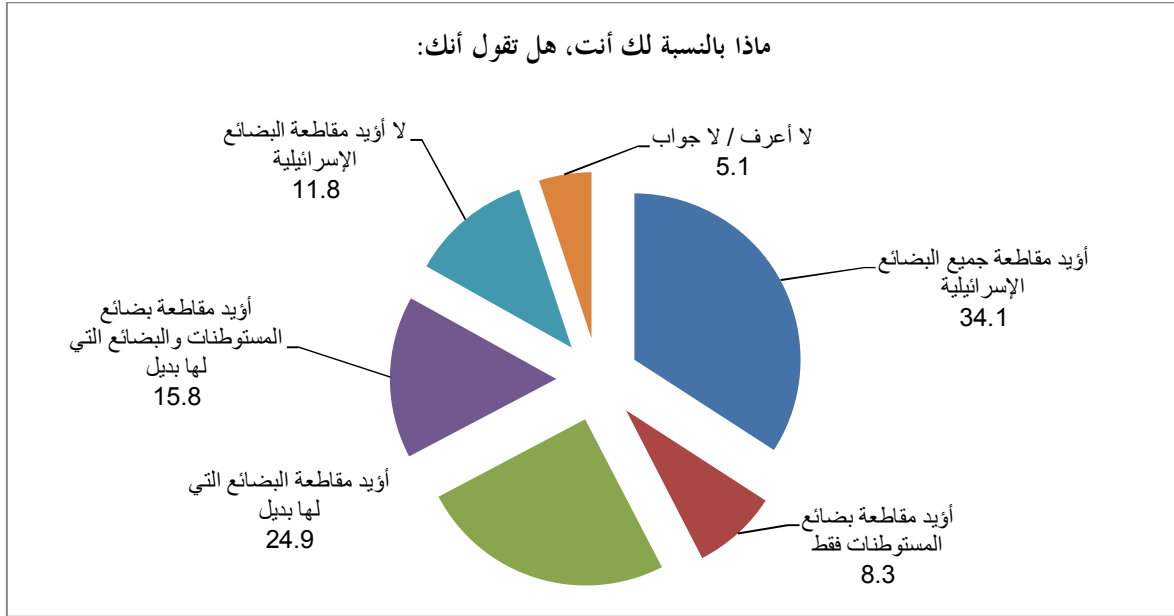
29- هنالك عدة محاولات وجهود لمقاطعة البضائع الإسرائيلية في الأسواق الفلسطينية، أي من التالية تؤيدها أكثر؟

غزة	الضفة الغربية	المجموع	
العدد = 450	العدد = 749	العدد = 1199	
44.2	52.1	49.1	أؤيد مقاطعة جميع البضائع الإسرائيلية
9.1	9.6	9.4	أؤيد مقاطعة بضائع المستوطنات فقط
17.1	14.0	15.2	أؤيد مقاطعة البضائع التي لها بديل
9.8	14.0	12.4	أؤيد مقاطعة بضائع المستوطنات والبضائع التي لها بديل
16.0	7.3	10.6	لا أؤيد مقاطعة البضائع الإسرائيلية
3.8	3.0	3.3	لا أعرف / لا جواب



30- ماذا بالنسبة لك أنت، هل تقول أنك :

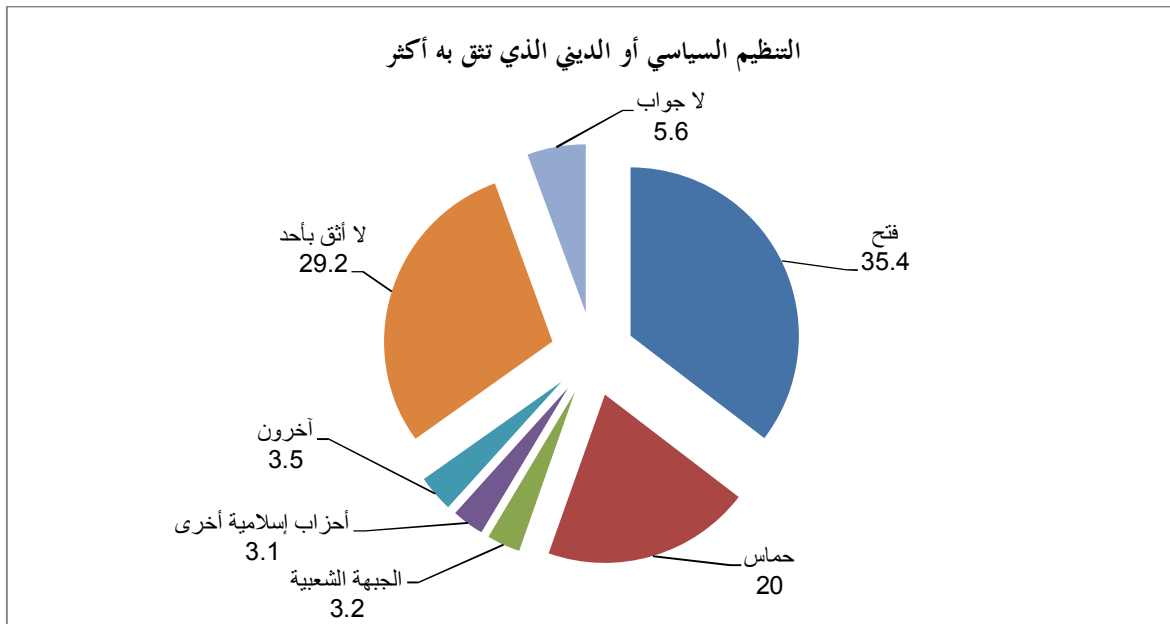
غزة	الضفة الغربية	المجموع	
العدد = 450	العدد = 749	العدد = 1199	
28.2	37.7	34.1	مقاطع لجميع البضائع الإسرائيلية
6.7	9.3	8.3	مقاطع لبضائع المستوطنات فقط
26.9	23.6	24.9	مقاطع للبضائع التي لها بديل
15.1	16.2	15.8	مقاطع لبضائع المستوطنات والبضائع التي لها بديل
16.9	8.7	11.8	لا أؤيد مقاطعة البضائع الإسرائيلية
6.2	4.5	5.1	لا أعرف / لا جواب



31- ما هو التنظيم السياسي أو الديني الذي تثق به أكثر؟\*

غزة	الضفة الغربية	المجموع	
العدد = 450	العدد = 749	العدد = 1199	
36.2	34.8	35.4	فتح
22.4	18.6	20.0	حماس
3.3	3.1	3.2	الجبهة الشعبية
5.1	1.9	3.1	أحزاب إسلامية أخرى
2.7	4.0	3.5	آخرون
26.0	31.1	29.2	لا أثق بأحد
4.3	6.5	5.6	لا جواب

\* هذا السؤال مفتوح لم يعط للمستفتي اي خيارات



32- ما هي الشخصية الفلسطينية التي تثق بها أكثر؟\*

غزة	الضفة الغربية	المجموع	
العدد = 450	العدد = 749	العدد = 1199	
15.3	16.6	16.1	محمود عباس ( أبو مازن)
16.7	10.0	12.5	إسماعيل هنية
6.7	7.3	7.1	مروان البرغوثي
4.9	3.7	4.2	خالد مشعل
7.3	0.7	3.2	محمد دحلان
14.0	17.8	16.3	آخرون
28.4	34.6	32.3	لا أتق بأحد
6.7	9.3	8.3	لا جواب

\* هذا السؤال مفتوح لم يعط للمستفتي اي خيارات

