

الرؤية:

نظام صحي شامل متكامل يساهم في تحسين جودة الخدمات الصحية وتعزيز مستدام للوضع الصحي.

الأهداف الإستراتيجية:

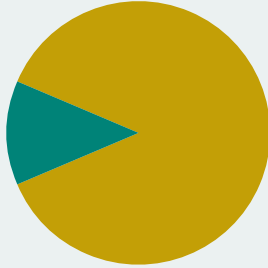
- ضمان توفير خدمات صحية شاملة لجميع المواطنين. والعمل على توطين الخدمات الصحية في فلسطين.
- تعزيز برامج إدارة الأمراض غير السارية. والرعاية الصحية الوقائية والوعي الصحي المجتمعي.
- مأسسة نظم الجودة في نواحي تقديم الخدمة الصحية كافة.
- توفير موارد بشرية صحية كافية وكفؤة ومؤهلة.
- تعزيز الحوكمة الصحية بما في ذلك التنمية المؤسساتية. وتعزيز القوانين والتشريعات. والتنسيق عبر القطاعات. والتكامل ما بين مقدمي الخدمات. وتعزيز التمويل الصحي والحماية المالية للمواطن من التكاليف الصحية.

برامج وزارة الصحة:

- البرنامج الأول: خدمات رعاية صحية أولية وصحة عامة مستدامة ذات جودة عالية. وتعزيز أنماط الحياة الصحية.
- البرنامج الثاني: خدمات رعاية صحية ثانوية وثالثية مستدامة ذات جودة عالية.
- البرنامج الثالث: البرنامج الإداري والحوكمة الصحية.

الموازنة المعتمدة:

13%
شيكل 2,325,173,065



بلغت موازنة وزارة الصحة للعام 2021، مبلغ (2,325,173,065) شيكلاً، أي ما نسبته حوالي (13%) من إجمالي النفقات العامة للموازنة العامة في العام 2021.

موزعة على النحو التالي

النسبة	المبلغ/ شيكل	البند
52%	1,208,859,919	النفقات التشغيلية
1%	29,319,599	النفقات الرأسمالية
34%	789,730,957	الرواتب والأجور
3%	64,956,878	المساهمات الاجتماعية
10%	232,305,712	النفقات التطويرية
100%	2,325,173,065	الإجمالي

توزيع الموازنة الجارية والرأسمالية والتطويرية على البرامج الثلاثة

النسبة	الموازنة/ شيكل	البرنامج
77%	1,799,910,377	خدمات رعاية صحية ثانوية وثالثية مستدامة ذات جودة عالية.
18%	411,506,125	خدمات رعاية أولية وصحة عامة مستدامة ذات جودة عالية
5%	113,756,563	البرنامج الإداري والحوكمة الصحية.
100%	2,325,173,065	المجموع

* ارتفعت موازنة برنامج «خدمات رعاية صحية ثانوية وثالثية مستدامة ذات جودة عالية» ضمن رؤية الوزارة نحو تطوير الخدمة في المستشفيات وبجودة مرتفعة.

أهم المشاريع التطويرية في موازنة وزارة الصحة للعام 2021

المشاريع	الموازنة المخصصة/ شيكل	جهة التمويل
بناء و تجهيز مركز صحي في ام الشرايط / البيرة	4,463,000	تمويل خزينة
بناء وتاثير و تجهيز طابق اضافي في مديرية صحة بيت لحم	1,500,000	تمويل خزينة
مشاريع تطوير المستشفيات الحكومية في مختلف المحافظات	129,500,000	تمويل خزينة
بناء وتاثير مستشفى الشهيد سعد صايل	28,000,000	تمويل خزينة
مشاريع تطوير أقسام مجمع فلسطين الطبي	11,175,000	تمويل خزينة
مشروع المستشفى التخصصي الهندي الفلسطيني	93,235,000	الحكومة الهندية
مشروع بناء مستشفى دورا وحلحول	37,450,000	الحكومة الايطالية
مشروع Ring	28,100,000	الحكومة الايطالية

شراء الخدمة:

تحويلات شراء الخدمات الصحية من خارج مرافق وزارة الصحة تزيد عن 80 الف تحويلة، وبسقف موازنة تقديرية 700 مليون شيكل مخصص من وزارة المالية، علماً بأن الإنفاق الفعلي أكبر من ذلك بحكم الوضع الطارئ للقضايا الصحية وحق المواطن في الصحة، حيث قدر بمبلغ 850 مليون شيكل.

شراء الخدمة

مكان العلاج المحول إليه	النسبة من الموازنة المخصصة
شراء الخدمة من المستشفيات المحلية «الضفة- غزة- القدس الشرقية»	93%
شراء الخدمة من المستشفيات الخارجية «داخل الخط الأخضر- الأردن- مصر»	7%

نسبة الإنفاق على الأمراض من شراء الخدمات كالاتي

المرض	النسبة
الأورام "السرطان" والدم وزراعة النخاع	47%
أمراض القلب والقسطرة	14%
أمراض التأهيل	1%
أمراض الكلى والمسالك البولية	6%
أمراض العيون	2%
باقي الأمراض (الأعصاب، والحاضنات، والتصوير الإشعاعي، والفحوصات الخيرية... إلخ)	30%
المجموع	100%

شراء الأدوية:

تم تخصيص مبلغ (343,604,871) شيكلًا لتوفير الأدوية وشرائها في موازنة العام 2021.

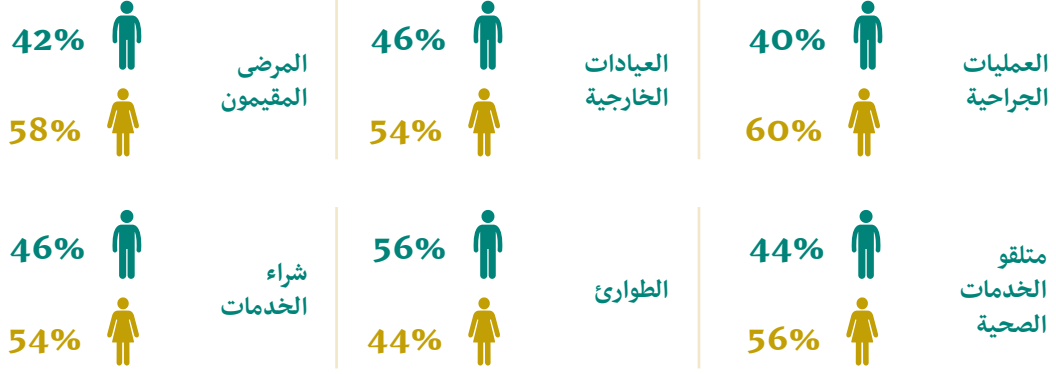
مكافحة جائحة كورونا COVID - 19

تم تخصيص مبالغ لمواجهة جائحة كورونا بحوالي 240 مليون شيكل، من خلال النفقات العامة كالتالي:

- تم تخصيص مبلغ (120) مليون شيكل لمكافحة جائحة كورونا في موازنة العام 2021.
- تم تخصيص مبلغ (119.5) مليون شيكل لشراء اللقاحات ضمن موازنة العام 2021.

نسب متلقي الخدمات الصحية تبعًا للجنس

نوع الخدمة	نسبة الإناث	نسبة الذكور
متلقو الخدمات في العيادات الصحية	56%	44%
المرضى المقيمين	58%	42%
العيادات الخارجية	54%	46%
الطوارئ	44%	56%
العمليات الجراحية	60%	40%
شراء الخدمات	54%	46%



• عدد موظفي وزارة الصحة (13600).

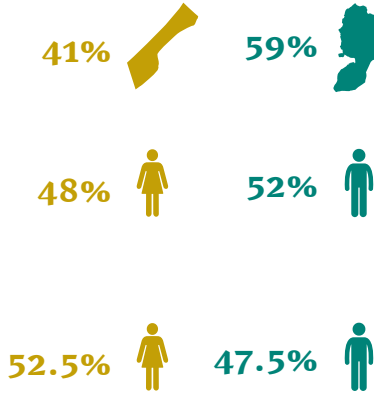
• نسبة موظفي غزة (41%)، ونسبة موظفي الضفة الغربية (59%).

نسبة توزيع الموظفين حسب الجنس في الضفة الغربية:

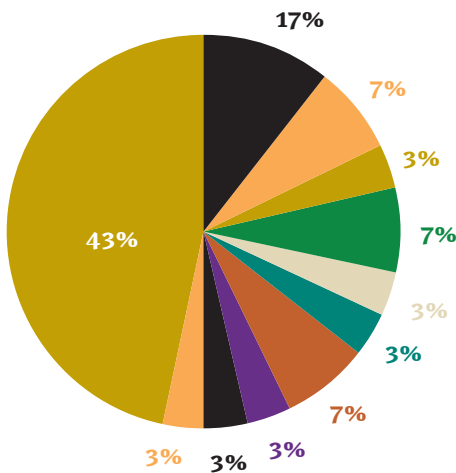
• نسبة الموظفات الإناث (48%)، ونسبة الموظفين الذكور (52%).

توزيع المواقع الإشرافية في الوزارة تبعًا للجنس:

• تشكل النساء 52.5%، بينما يشكل الرجال 47.5% من شاغلي المواقع الإشرافية من موظفي وزارة الصحة.

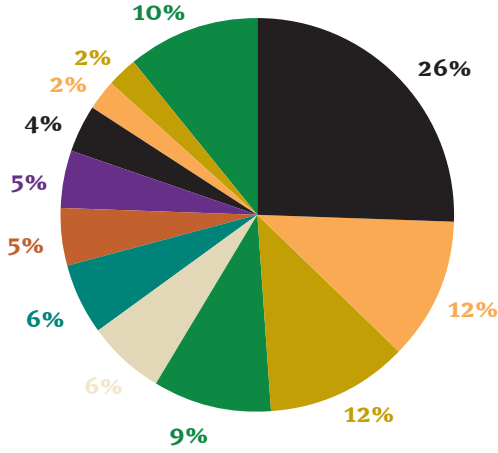


توزيع المستشفيات التابعة لوزارة الصحة حسب المحافظة في العام 2021



المحافظة	العدد	النسبة
الخليل	5	17%
رام الله والبيرة	2	7%
جنين	1	3%
نابلس	2	7%
طولكرم	1	3%
قلقيلية	1	3%
بيت لحم	2	7%
سلفيت	1	3%
طوباس	1	3%
أريحا	1	3%
قطاع غزة	13	43%
المجموع	30	100%

توزيع مراكز الرعاية الصحية الأولية التابعة لوزارة الصحة حسب المحافظة في العام 2021



المحافظة	العدد	النسبة
الخليل	127	26%
رام الله والبيرة	56	12%
جنين	55	12%
نابلس	46	9%
طولكرم	31	6%
القدس	27	6%
قلقيلية	23	5%
بيت لحم	27	6%
سلفيت	18	4%
طوباس	12	2%
أريحا	12	2%
قطاع غزة	51	10%
المجموع	486	100%

مصطلحات هامة:

- **النفقات التشغيلية:**
هي النفقات اللازمة لتشغيل وزارة الصحة ومرافقها (كأجور المباني، والكهرباء، والمياه، والحرقوات، والمستهلكات الطبية... إلخ)، وتشمل أيضًا التحويلات الطبية والأدوية.
- **النفقات الرأسمالية:**
وتشمل امتلاك الأصول الرأسمالية (كالمباني، والأراضي، والمعدات، والمركبات... إلخ)، والتحويلات الرأسمالية للمشاريع، والنفقات التطويرية الأخرى.
- **النفقات التطويرية:**
هي النفقات التي لها طبيعة تختلف عن النفقات الجارية من حيث العمر الافتراضي والعائد من النفقة، وتشمل التطوير على الخدمة الصحية في فلسطين.
- **المساهمات الاجتماعية:**
هي التي تمثل مساهمة الحكومة في الهيئة العامة للتأمين والمعاشات.
- **أيام التداوي:**
هي مجموع أيام المبيت في المستشفيات لأغراض التداوي.

معلومات الاتصال بالوزارة:

فلسطين / رام الله

www.moh.ps 009702964182 0097022964183

ministeroffice@moh.ps @ twitter.com/prd_moh http://goo.gl/PXVXY1

www.facebook.com/PalStateMOH

نابلس

0097092384777 0097092384771-6