

موازنة المواطن

لوزارة الصحة لعام 2018



الرؤية

نظام صحي شامل متكامل يساهم في تحسين جودة الخدمات الصحية وتعزيز مستدام للوضع الصحي.



الأهداف الاستراتيجية

- 1 ضمان توفير خدمات صحية شاملة لجميع المواطنين. والعمل على توطين الخدمات الصحية في فلسطين.
- 2 تعزيز برامج إدارة الأمراض غير السارية، والرعاية الصحية الوقائية، والوعي الصحي المجتمعي، وقضايا النوع الاجتماعي.
- 3 مأسسة نظم الجودة في كافة نواحي تقديم الخدمة الصحية.
- 4 تعزيز وتطوير نظام إدارة الموارد البشرية الصحية.
- 5 تعزيز الحوكمة الصحية، بما في ذلك الإدارة الفاعلة للقطاع الصحي، وتعزيز القوانين والتشريعات، والتنسيق عبر القطاعات، والتكامل ما بين مقدمي الخدمات.
- 6 تعزيز التمويل الصحي، وتعزيز الحماية المالية للمواطن الفلسطيني في مواجهة التكاليف الصحية.

بلغت موازنة وزارة الصحة للعام 2018

شيكلاً **1,787,731,915**

من 16,559,061,000 شيكل

إجمالي النفقات 2018.

أي ما نسبته 10.8% من إجمالي النفقات العامة

للموازنة العامة 2018.

موزعة على النحو التالي:

نفقات تشغيلية	النسبة	المبلغ (شيكلاً)
الرواتب والأجور	47.76%	853,851,055
المساهمات الاجتماعية	45.43%	812,117,989
النفقات التطويرية	4.10%	73,262,871
نفقات تحويلية	1.24%	22,200,000
النفقات الرأسمالية	0.86%	15,300,000
المجموع	100.00%	1,787,731,915

توزيع الموازنة الجارية والتطويرية على البرامج الثلاثة



النسبة	المجموع (بالشيكل)	الموازنة التطويرية	الموازنة الجارية	البرنامج
65.09%	1,163,654,396	12,892,086	1,150,762,310	خدمات رعاية صحية ثانوية وثالثية مستدامة ذات جودة عالية
21.76%	389,023,075	5,764,714	383,258,361	البرنامج الإداري والحوكمة الصحية.
13.15%	235,054,444	3,543,200	231,511,244	خدمات رعاية أولية وصحة عامة مستدامة ذات جودة عالية
100.00%	1,787,731,915	22,200,000	1,765,531,915	المجموع

برامج وزارة الصحة

البرنامج الأول:

خدمات رعاية أولية وصحة عامة مستدامة ذات جودة عالية، وتعزيز أنماط الحياة الصحية.

البرنامج الثاني:

خدمات رعاية صحية ثانوية وثالثية مستدامة ذات جودة عالية.

البرنامج الثالث:

البرنامج الإداري والحوكمة الصحية.



المشاريع التطويرية 2018

الموازنة التقديرية
(بالمليون شيكل)

268

بناء وتوسعة مستشفيات وشراء أجهزة

"خالد الحسن للسرطان، العيون في ترمسعيا، دورا، حلحول، بيت ساحور، يطا، مجمع فلسطين الطبي، رفديا، جنين، قلقيلية، سلفيت"

الموازنة التقديرية
(بالمليون شيكل)

20

بناء وتأثيث وتوسعة مديريات الرعاية الأولية

الموازنة التقديرية
(بالمليون شيكل)

9,6

بناء وتأثيث مراكز رعاية الأمومة والطفولة

الموازنة التقديرية
(بالمليون شيكل)

7,2

إنشاء مركز معالجة الإدمان

بيت لحم

خلال العام 2018
(الموازنة/ بالشيكال)

أهم المشاريع التطويرية

مركز خالد الحسن للسرطان
180,000,000

بناء مستشفى دورا وحلحول
40,850,000

بناء طابق جديد لجراحة قلب الأطفال
في مجمع فلسطين الطبي
8,600,000

بناء وتجهيز وتأثيث قسم القسطرة
وجراحة القلب في مستشفى جنين
8,600,000

بناء وتجهيز وتأثيث مديرية الصحة في
مدينة طوباس
8,600,000

إنشاء مركز معالجة الإدمان في بيت لحم
7,200,000

بناء وتجهيز وتأثيث مركز الطوارئ والولادة
الأمنة في يعبد بمحافظة جنين
7,200,000

بناء وتشطيب وتجهيز طوارئ
مستشفى رفديا
5,912,024

مشروع نقل وزراعة الأعضاء البشرية
3,600,000

المرحلة الأولى من توسعة
مستشفى يطا
3,600,000

ترميم وتأثيث قسيمي القلب والجراحة
في مجمع فلسطين الطبي
1,005,962

الخدمات العلاجية والوقائية التي تقدمها وزارة الصحة في مراكزها الصحية



أيام التداوي
في المستشفيات

الموازنة/شيكال

440,000,000

العدد

1,100,000



مراجعو
الطبيب العام

الموازنة/شيكال

275,000,000

العدد

4,000,000



مراجعو
العيادات الخارجية والطوارئ

الموازنة/شيكال

215,000,000

العدد

3,400,000



مراجعو
الطبيب المتخصص

الموازنة/شيكال

70,000,000

العدد

720,000



العمليات
الجراحية

الموازنة/شيكال

57,000,000

العدد

127,000

شراء الخدمة

التحويلات لشراء الخدمات الصحية من خارج مرافق الوزارة حوالي 95 ألف تحويلة. وبسقف موازنة تقديرية 450 مليون شيكل مخصص من وزارة المالية. علماً بأن الإنفاق الفعلي يمكن أن يختلف بحكم الوضع الطارئ للقضايا الصحية وحقوق المواطن في الصحة.



نسبة الإنفاق على الأمراض من شراء الخدمات كالاتي:



المجموع	باقي الأمراض	أمراض القلب	أمراض الكلى	أمراض الدم ويشمل سرطان الدم	القسطرة القلبية	السرطان
% 100.0	% 39.9	% 5.8	% 6.7	% 11.0	% 11.6	% 25.0

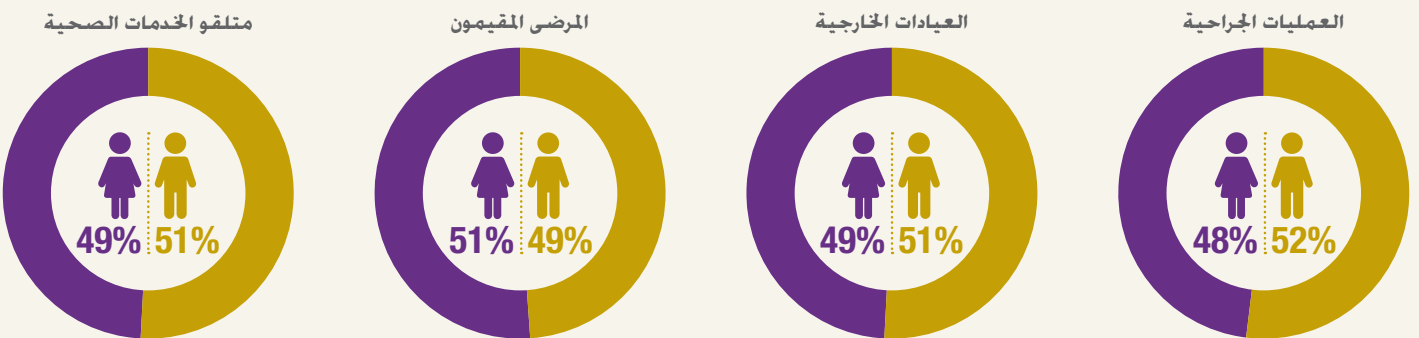
النسبة من الموازنة المخصصة	مكان العلاج المحول إليه
77.7%	شراء الخدمة من المستشفيات المحلية "الضفة- غزة- القدس الشرقية"
22.3%	شراء الخدمة من المستشفيات الخارجية " داخل الخط الأخضر- الأردن- مصر"
70.90%	نسبة تكلفة التحويلات الطبية من الضفة الغربية
29.10%	نسبة تكلفة التحويلات الطبية من قطاع غزة

* تبعا لتقرير وزارة الصحة.

شراء الأدوية: تم تخصيص مبلغ 280 مليون شيكل لتوفير وشراء الأدوية في موازنة العام 2018



نسب متلقي الخدمات الصحية تبعا للجنس:



توزيع أسرة مستشفيات وزارة الصحة

المجموع	توزيع أسرة مستشفيات وزارة الصحة	المجموع	توزيع أسرة مستشفيات وزارة الصحة
502	أسرة الأمراض النسائية والتوليد	907	أسرة الجراحة العامة
412	أسرة العناية المركزة	849	أسرة الأمراض الداخلية
205	أسرة الأمراض النفسية والعقلية	641	أسرة طب الأطفال

مصطلحات مهمة

النفقات التشغيلية:

هي النفقات اللازمة لتشغيل وزارة الصحة ومرافقها (كأجور المباني، الكهرباء، المياه، الحروقات، المستهلكات الطبية ... الخ) وتشمل أيضاً التحويلات الطبية والأدوية.

النفقات الرأسمالية:

وتشمل امتلاك الأصول الرأسمالية (كالمباني، والأراضي، والمعدات، والركبات ... الخ) والتحويلات الرأسمالية للمشاريع، والنفقات التطويرية الأخرى.

النفقات التطويرية:

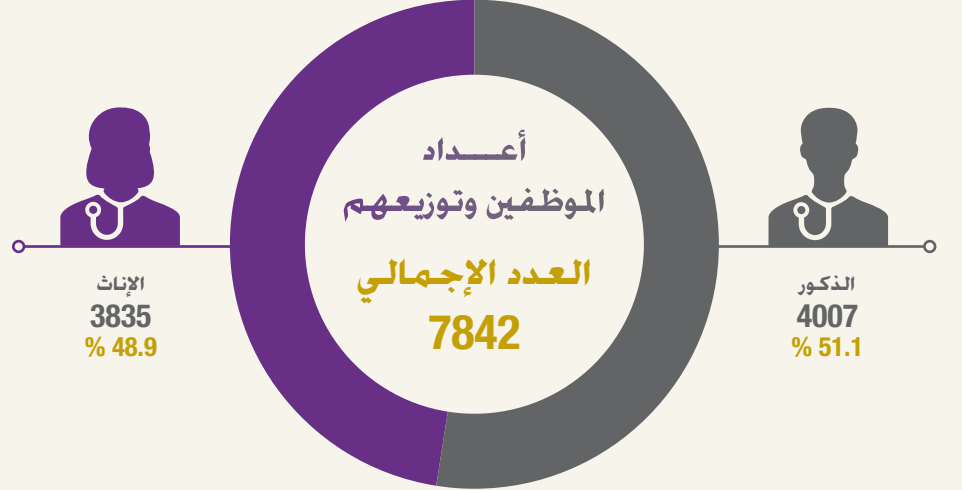
هي النفقات التي لها طبيعة تختلف عن النفقات الجارية من حيث العمر الافتراضي والعائد من النفقة، وتشمل التطوير على الخدمة الصحية في فلسطين.

المساهمات الاجتماعية:

هي التي تمثل مساهمة الحكومة في الهيئة العامة للتأمين والمعاشات.

أيام التداوي:

هي مجموع أيام المبيت في المستشفيات لأغراض التداوي.



معلومات الاتصال بالوزارة:



بريد إلكتروني
info@moh.ps



جوجل بلس
PXVXY1



تويتر
prd_moh



فيسبوك
PalStateMOH



فاكس
092384777



هاتف
092384771-6

WWW.SITE.MOH.PS



OXFAM

"أعدت موازنة المواطن الخاصة بوزارة الصحة 2018 في إطار التعاون المشترك بين الوزارة ومؤسسة "مفتاح"، وذلك من خلال مشروع "التمويل من أجل التنمية". بالشراكة مع ائتلاف أمان ومعهد أريج، وبدعم من مؤسسة أوكسفام.

*محتوى هذه النشرة لا يعبر بالضرورة عن آراء مؤسسة أوكسفام.
الكاتب يتحمل كامل المسؤولية عن كل المعلومات والآراء الواردة في النشرة.

